



201719121825

检测报告

报告编号: Y01930328J1a

检测类别: 废气

委托单位: 梅州市塔牌集团蕉岭鑫达旋窑水泥有限公司

受测单位: 梅州市塔牌集团蕉岭鑫达旋窑水泥有限公司


报告日期: 2020 年 4 月 8 日



广东惠利通检测技术有限公司



报告编制说明

1. 本公司保证检测的科学性、公正性和准确性,对检测数据负检测技术责任,并对委托单位所提供的样品和技术资料保密。
2. 本报告涂改无效,无审核、审定(签发)人签字无效,报告无本公司检验检测专用章、骑缝章无效,无计量认证  章无效。
3. 对本报告有异议,请在收到此报告之日起 10 个工作日内与本公司联系,过期不予受理。
4. 本报告仅对本次采集样品或送检样品的检测结果负责,样品超过规定保存期后我司将自行处理不再保存,除客户特别声明外。
5. 委托检测执行标准由委托方提供;客户无特别要求,本公司报告不提供检测结果的测量不确定度。
6. 未经本公司书面批准,不得部分复制本报告。任何未经授权对本《检测报告》部分或全部转载、篡改、伪造行为均属违法。本报告复印件须加盖委托方或受测方印章方有效。



签名页

报告编写:

洪嘉敏

审

核:

李

签

发:

李



广东惠利通检测技术有限公司

地址: 惠州仲恺高新区仲恺二路49号8号楼第3层

电话: 0752-7778929

传真: 0752-7778992

邮编: 516001

邮箱: scb08@hlt-test.com

网址: <http://www.hlt-test.com>



一、信息

委托单位: 梅州市塔牌集团蕉岭鑫达旋窑水泥有限公司

受测单位: 梅州市塔牌集团蕉岭鑫达旋窑水泥有限公司

受测地址: 广东省蕉岭县文福镇长隆村

采样人员: 柳国文、李乃真、龙治枫

采样日期: 2020年3月26日

检测人员: 曾兰、林雅珊

检测日期: 2020年3月27日-2020年3月28日

二、受测内容

检测类别	采样点位	采样依据	采样设备	样品状态
废气	无组织废气上风向参照点 1#	HJ/T 55-2000 《大气污染物无组织排放监测技术导则》	1、高负压智能采样器: ADS-2062G; 2、双路大气采样器: TQ-1000	固态、液态
	无组织废气下风向监测点 2#			
	无组织废气下风向监测点 3#			
	无组织废气下风向监测点 4#			

三、检测结果

采样点位	样品编号	检测项目	检测结果	《水泥工业大气污染物排放标准》 (GB 4915-2013) 表 3	单位	结论
无组织废气 上风向参照点 1#	Y01930326J1 Q0401	颗粒物	0.129	0.5	mg/m ³	达标
		氨	0.10	1.0	mg/m ³	达标
无组织废气 下风向监测点 2#	Y01930326J1 Q0501	颗粒物	0.296	0.5	mg/m ³	达标
		氨	0.22	1.0	mg/m ³	达标
无组织废气 下风向监测点 3#	Y01930326J1 Q0601	颗粒物	0.315	0.5	mg/m ³	达标
		氨	0.26	1.0	mg/m ³	达标
无组织废气 下风向监测点 4#	Y01930326J1 Q0701	颗粒物	0.241	0.5	mg/m ³	达标
		氨	0.27	1.0	mg/m ³	达标

气象参数

天气	温度(°C)	大气压(kPa)	风速(m/s)	风向
晴	26.1	99.9	1.7	西北

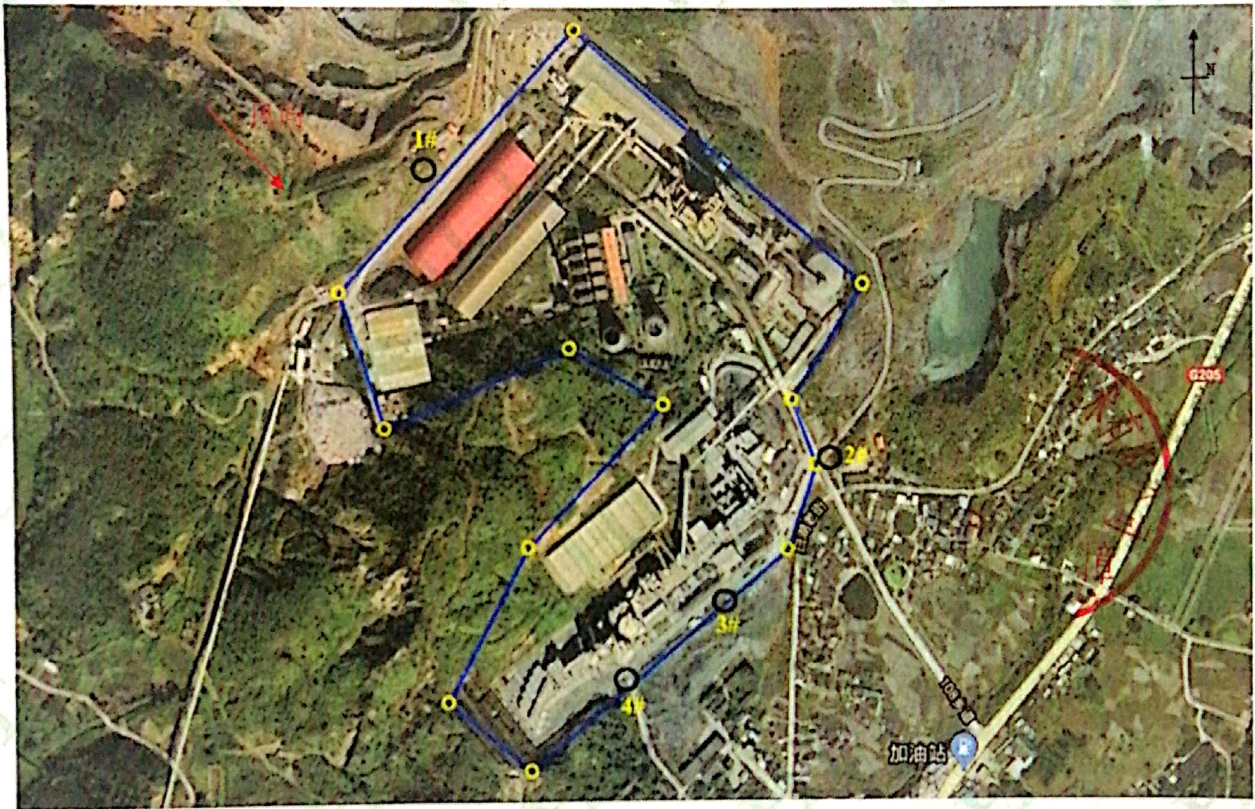


四、检测依据

检测类别	检测项目	检测方法	检测仪器	检出限
废气	颗粒物 (无组织)	GB/T 15432-1995 《环境空气 总悬浮颗粒物的测定 重量法》	电子天平: FA224	0.001 mg/m ³
	氨 (无组织)	HJ 533-2009 《环境空气和废气 氨的测定 纳氏试剂分光光度法》	紫外可见分光光度计: T6	0.01 mg/m ³

注: 本报告中所有的执行标准/限值均由委托单位提供。

五、点位示意图



注: “○” 为无组织废气采样点

本报告到此结束



一、信息

委托单位: 梅州市塔牌集团蕉岭鑫达旋窑水泥有限公司

受测单位: 梅州市塔牌集团蕉岭鑫达旋窑水泥有限公司

受测地址: 广东省蕉岭县文福镇长隆村

采样人员: 柳国文、李乃真、龙治枫

采样日期: 2020年3月27日-2020年3月28日

检测人员: 曾兰、黄赐珠、潘雯雅、林雅珊

检测日期: 2020年3月28日-2020年3月31日

二、受测内容

检测类别	采样点位	采样依据	采样设备	样品状态
废气	煤粉制备(DA001)	HJ/T 397-2007 《固定源废气监测技术规范》	1、智能烟尘烟气分析仪: EM-3088; 2、双路大气采样器: TQ-1000	固态
	石灰石破碎机(DA002)			
	窑头排放口(DA013)			
	窑尾排放口(DA012)			固态、液态

三、检测结果

采样点位 /排气筒高度	样品编号	检测项目		检测结果	限值 ^a	单位	结论
煤粉制备 (DA001) H=35m	Y01930327J1 Q0701	标干流量		91565	/	m ³ /h	/
		颗粒物	排放浓度	8.1	20	mg/m ³	达标
			排放速率	0.74	/	kg/h	/
石灰石破碎机 (DA002) H=15m	Y01930327J1 Q0601	标干流量		27403	/	m ³ /h	/
		颗粒物	排放浓度	4.9	10	mg/m ³	达标
			排放速率	0.13	/	kg/h	/
窑头排放口 (DA013) H=45m	Y01930328J1 Q0101	标干流量		439204	/	m ³ /h	/
		颗粒物	排放浓度	6.9	20	mg/m ³	达标
			排放速率	3.0	/	kg/h	/



续上表:

采样点位 /排气筒高度	样品编号	检测项目		检测结果	限值 ^a	单位	结论
窑尾排放口 (DA012) H=113m	Y01930328J1 Q0201	标干流量		427706	/	m ³ /h	/
		颗粒物	排放浓度	8.6	/	mg/m ³	/
			折算浓度	7.8	20	mg/m ³	达标
			排放速率	3.7	/	kg/h	/
		二氧化硫	排放浓度	6	/	mg/m ³	/
			折算浓度	5	100	mg/m ³	达标
			排放速率	2.6	/	kg/h	/
		氮氧化物	排放浓度	64	/	mg/m ³	/
			折算浓度	58	320	mg/m ³	达标
			排放速率	27	/	kg/h	/
		标干流量		428453	/	m ³ /h	/
		氟化物	排放浓度	1.68	/	mg/m ³	/
			折算浓度	1.51	3	mg/m ³	达标
			排放速率	0.72	/	kg/h	/
		氨	排放浓度	0.73	/	mg/m ³	/
			折算浓度	0.66	8 ^b	mg/m ³	达标
			排放速率	0.31	/	kg/h	/
		标干流量		421633	/	m ³ /h	/
		汞及其化 合物	排放浓度	1.7×10 ⁻⁵	/	mg/m ³	/
			折算浓度	1.5×10 ⁻⁵	0.05	mg/m ³	达标
			排放速率	7.2×10 ⁻⁶	/	kg/h	/

注：1.“/”表示不适用，“—”表示排气筒高度

注: 1、“/”表示不适用;“H”表示排气筒高度。

2、“a”表示执行《水泥工业大气污染物排放标准》(GB 4915-2013)表2限值;

“b”表示适用于使用氨水、尿素等含氮物质作为还原剂,去除烟气中氮氧化物。

3、窑尾排放口燃料为煤,实测氧含量为:8.8%,基准氧含量为:10%。

参数:

监测点	烟气全压 kpa	烟道截面积 m ²	流量 m ³ /h	烟温℃	湿度%	氧含量%	流速 m/s
煤粉制备(DA001)	1.40	0.9503	91565	70	6.4	20.4	36.5
石灰石破碎机(DA002)	0.13	0.6362	27403	28	3.0	20.7	13.8
窑头排放口(DA013)	-0.083	13.8544	439204	91	4.1	20.6	12.3
窑尾排放口(DA012)	0.24	13.8544	427706	108	9.2	8.8	13.3



四、检测依据

检测类别	检测项目	检测方法	检测仪器	检出限
废气	颗粒物 (有组织)	HJ 836-2017 《固定污染源废气 低浓度颗粒物的测定 重量法》	电子天平: FA224	1.0 mg/m ³
	二氧化硫 (有组织)	HJ 57-2017 《固定污染源废气 二氧化硫的测定 定电位电解法》	智能烟尘烟气分析仪: EM-3088	3 mg/m ³
	氮氧化物 (有组织)	HJ 693-2014 《固定污染源废气 氮氧化物的测定 定电位电解法》	智能烟尘烟气分析仪: EM-3088	3 mg/m ³
	氟化物 (有组织)	HJ/T 67-2001 《大气固定污染源 氟化物的测定 离子选择电极法》	离子计: PXSJ-216	6×10 ⁻² mg/m ³
	氨 (有组织)	HJ 533-2009 《环境空气和废气 氨的测定 纳氏试剂分光光度法》	紫外可见分光光度计: T6	0.25 mg/m ³
	汞 及其化合物 (有组织)	《空气和废气监测分析方法》 (第四版) (增补版) (国家环境保护总局 2003 年) 6.2.1.1	原子荧光分光光度计: PF32	3×10 ⁻⁶ mg/m ³

注: 本报告中所有的执行标准/限值均由委托单位提供。

本报告到此结束



一、信息

委托单位: 梅州市塔牌集团蕉岭鑫达旋窑水泥有限公司

受测单位: 梅州市塔牌集团蕉岭鑫达旋窑水泥有限公司

受测地址: 广东省蕉岭县文福镇长隆村

采样人员: 柳国文、李乃真、龙治枫

采样日期: 2020年3月26日-2020年3月27日

检测人员: 林雅珊

检测日期: 2020年3月28日-2020年3月29日

二、受测内容

检测类别	采样点位	采样依据	采样设备	样品状态
废气	1#水泥磨 (DA062)	HJ/T 397-2007 《固定源废气监测技术规范》	智能烟尘烟气分析仪: EM-3088	固态
	2#水泥磨 (DA063)			
	1#包装机 (DA074)			
	2#包装机 (DA075)			
	3#包装机 (DA076)			
	4#包装机 (DA077)			
	5#包装机 (DA078)			
	6#包装机 (DA079)			

(本页以下空白)



三、检测结果

采样点位 /排气筒高度	样品编号	检测项目		检测结果	限值 ^a	单位	结论
1#水泥磨 (DA062) H= 25 m	Y01930326J1 Q0101	标干流量		16331	/	m ³ /h	/
		颗粒物	排放浓度	6.8	10	mg/m ³	达标
			排放速率	0.11	/	kg/h	/
2#水泥磨 (DA063) H= 25 m	Y01930327J1 Q0101	标干流量		18922	/	m ³ /h	/
		颗粒物	排放浓度	5.5	10	mg/m ³	达标
			排放速率	0.10	/	kg/h	/
1#包装机 (DA074) H=20 m	Y01930327J1 Q0501	标干流量		21017	/	m ³ /h	/
		颗粒物	排放浓度	6.9	10	mg/m ³	达标
			排放速率	0.15	/	kg/h	/
2#包装机 (DA075) H= 20 m	Y01930327J1 Q0401	标干流量		14910	/	m ³ /h	/
		颗粒物	排放浓度	6.0	10	mg/m ³	达标
			排放速率	0.089	/	kg/h	/
3#包装机 (DA076) H= 20 m	Y01930327J1 Q0301	标干流量		15673	/	m ³ /h	/
		颗粒物	排放浓度	5.7	10	mg/m ³	达标
			排放速率	0.089	/	kg/h	/
4#包装机 (DA077) H= 20 m	Y01930327J1 Q0201	标干流量		15666	/	m ³ /h	/
		颗粒物	排放浓度	4.7	10	mg/m ³	达标
			排放速率	0.074	/	kg/h	/
5#包装机 (DA078) H= 20 m	Y01930326J1 Q0301	标干流量		17814	/	m ³ /h	/
		颗粒物	排放浓度	6.3	10	mg/m ³	达标
			排放速率	0.11	/	kg/h	/
6#包装机 (DA079) H= 20 m	Y01930326J1 Q0201	标干流量		21661	/	m ³ /h	/
		颗粒物	排放浓度	5.3	10	mg/m ³	达标
			排放速率	0.11	/	kg/h	/

注: 1、“/”表示不适用; “H”表示排气筒高度。

2、“a”表示执行《水泥工业大气污染物排放标准》(GB 4915-2013)表2限值。

参数:

监测点	烟气全压 kpa	烟道截面积 m ²	流量 m ³ /h	烟温℃	湿度%	氧含量%	流速 m/s
1#水泥磨 (DA062)	-0.003	1.3273	16331	72	4.1	20.7	4.6
2#水泥磨 (DA063)	-0.027	1.3273	18922	73	4.1	20.8	5.3
1#包装机 (DA074)	-0.083	0.3318	21017	33	2.8	20.8	20.5
2#包装机 (DA075)	1.11	0.3318	14910	32	2.9	20.8	14.5
3#包装机 (DA076)	-0.127	0.3318	15673	33	2.8	20.7	15.3
4#包装机 (DA077)	-1.23	0.3318	15666	33	2.8	20.7	15.3
5#包装机 (DA078)	-0.167	0.3848	17814	37	3.0	20.7	15.3
6#包装机 (DA079)	-0.197	0.3848	21661	35	2.9	20.8	18.4

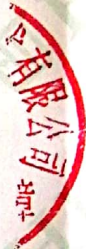


四、检测依据

检测类别	检测项目	检测方法	检测仪器	检出限
废气	颗粒物 (有组织)	HJ 836-2017 《固定污染源废气 低浓度颗粒物的测定 重量法》	十万分之一天平: AUW220D	1.0 mg/m ³

注: 本报告中所有的执行标准/限值均由委托单位提供。

本报告到此结束



一、信息

委托单位: 梅州市塔牌集团蕉岭鑫达旋窑水泥有限公司

受测单位: 梅州市塔牌集团蕉岭鑫达旋窑水泥有限公司

受测地址: 广东省蕉岭县文福镇长隆村

监测人员: 柳国文、李乃真、龙治枫

监测日期: 2020年3月26日

二、监测内容

监测类别	监测点位	监测依据	监测设备
噪声	1#厂界东侧外1米处	GB 12348-2008 《工业企业厂界环境噪声排放标准》	1、多功能声级计: AWA6228+型; 2、声校准器: AWA6021A
	2#厂界南侧外1米处		
	3#厂界西侧外1米处		
	4#厂界北侧外1米处		

三、监测结果

序号	监测位置	监测结果 $L_{eq}[dB(A)]$		《工业企业厂界环境噪声排放标准》(GB 12348-2008) 表1中3类 $L_{eq}[dB(A)]$	
		昼间	夜间	昼间	夜间
1#	厂界东侧外1米处	63	52	65	55
2#	厂界南侧外1米处	62	53		
3#	厂界西侧外1米处	63	53		
4#	厂界北侧外1米处	62	52		

注: 昼间: 晴; 昼间最大风速: 1.7m/s; 夜间: 无雷雨; 夜间最大风速: 1.9m/s。

四、监测依据

监测类别	监测项目	监测方法	监测仪器
噪声	噪声	GB 12348-2008 《工业企业厂界环境噪声排放标准》	多功能声级计: AWA6228+型; 声校准器: AWA6021A

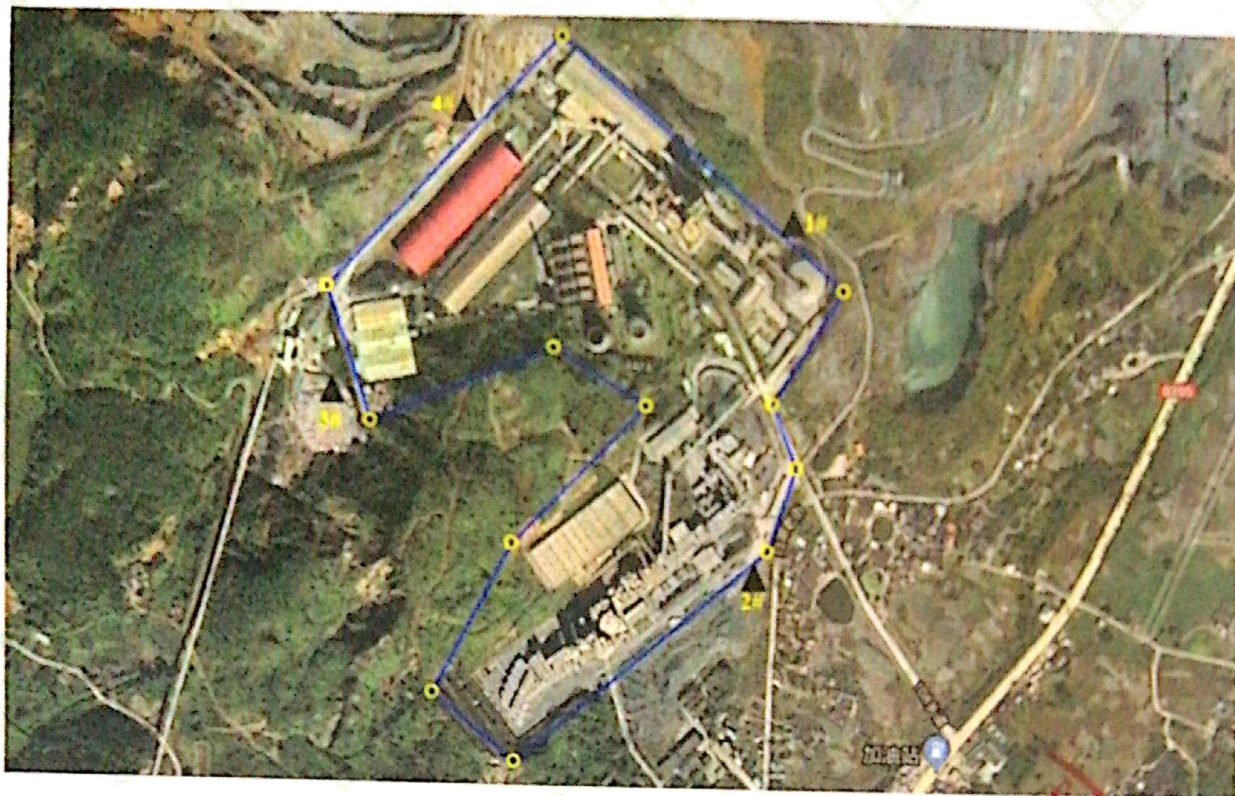
注: 本报告中所有的执行标准/限值均由委托单位提供。

(本页以下空白)



扫描全能王 创建

五、点位示意图



注: “▲”为噪声监测点

本报告到此结束

