



161312050086 (证书号)

有效期至: 2022 年 3 月 29 日

检 测 报 告

编号: MXDXJB(2020)0110

委托单位 福建塔牌水泥有限公司

报告日期 2020 年 06 月 18 日



闽西职业技术学院环境检测中心实验室

检测报告说明

- 一、报告内容需填写齐全、清楚，涂改无效；无审核、签发者签字无效；未盖检测专用章无效。
- 二、对本检测报告如有异议，请于收到报告之日起十五天内向本实验室或上级主管部门提出，逾期不申请的，视为认可检测报告。无法保存、复现的样品，不受理申诉。
- 三、来样检测：系委托方自行送样品检测，本实验室不对样品来源负责，故检测结果仅对样品负责，不作为鉴定、审批使用。
- 四、委托检测：系受委托方委托，由检测方负责采样分析，检测结果可作为鉴定、审批使用。
- 五、本报告非经本实验室同意，不得以任何方式复制。经同意复制的复制件，亦应由本实验室加盖检测专用章确认。

单位：闽西职业技术学院环境检测中心实验室

地址：福建省龙岩市新罗区曹溪街道闽大路 8 号灼瑞科技馆 3 楼

电话：0597—2777875

传真：0597—2777875

邮编：364021



1 基本情况

受福建塔牌水泥有限公司委托,本实验室技术人员于2020年06月01日至2020年06月05日对该公司的固定污染源废气、厂界无组织大气及厂界环境噪声进行监测。

2 监测点位、监测项目、监测频次及台时产量

2.1 固定污染源废气

固定污染源废气监测点位、监测项目、台时产量和监测频次见表2-1,台时产量证明见附件1。

表 2-1 固定污染源废气监测点位、监测项目、台时产量及监测频次

序号	监测点位	有组织排放口编号	监测项目	台时产量(t/h)	监测频次
1	1#水泥磨收尘器	DA038	颗粒物	155	监测 1 天, 1 天 3 次
2	2#水泥磨收尘器	DA040	颗粒物	159	
3	3#水泥磨收尘器	DA062	颗粒物	161	
4	4#水泥磨收尘器	DA063	颗粒物	157	
5	1#包装机收尘器	DA075	颗粒物	110	
6	2#包装机收尘器	DA076	颗粒物	111	
7	3#包装机收尘器	DA077	颗粒物	112	
8	4#包装机收尘器	DA078	颗粒物	109	
9	5#包装机收尘器	DA079	颗粒物	108	
10	6#包装机收尘器	DA080	颗粒物	112	
11	7#包装机收尘器	DA081	颗粒物	107	
12	8#包装机收尘器	DA082	颗粒物	111	
13	1#煤磨收尘器	DA148	颗粒物	37	
14	2#煤磨收尘器	DA155	颗粒物	39	
15	1#窑头收尘器	DA147	颗粒物	186.7	
16	2#窑头收尘器	DA154	颗粒物	187.9	

17	1#石灰石破碎机收尘器		颗粒物	1180
18	2#石灰石破碎机收尘器		颗粒物	1090
19	1#原辅材料破碎机收尘器	DA168	颗粒物	348
20	2#原辅材料破碎机收尘器	DA169	颗粒物	348
21	1#混合材破碎机收尘器	DA165	颗粒物	390
22	2#混合材破碎机收尘器	DA094	颗粒物	380
23	原煤破碎机收尘器	DA098	颗粒物	362
24	1#窑尾收尘器	DA166	颗粒物、氨、氟化物、汞及其化合物	186.7
25	2#窑尾收尘器	DA167	颗粒物、氨、氟化物、汞及其化合物	187.9
26	石灰石破碎输送皮带 1	DA003	颗粒物	1200
27	石灰石破碎输送皮带 2	DA004	颗粒物	1200
28	石灰石破碎输送皮带 3	DA005	颗粒物	1200
29	1#生料库顶收尘器	DA006	颗粒物	600
30	2#生料库顶收尘器	DA007	颗粒物	600
31	石灰石取料皮带	DA008	颗粒物	800
32	原辅料输送皮带 1	DA009	颗粒物	600
33	原辅料输送皮带 2	DA010	颗粒物	600
34	1#生产线水泥库 1#	DA041	颗粒物	300
35	1#生产线水泥库 2#	DA042	颗粒物	300
36	1#生产线水泥库 3#	DA043	颗粒物	300
37	1#生产线水泥库 4#	DA044	颗粒物	300
38	1#生产线水泥库 5#	DA045	颗粒物	300
39	1#线 1#库散装 1	DA046	颗粒物	300
40	1#线 1#库散装 2	DA047	颗粒物	300

41	1#线 2#库散装 1	DA048	颗粒物	290
42	1#线 2#库散装 2	DA049	颗粒物	290
43	1#线 3#库散装 1	DA050	颗粒物	300
44	1#线 3#库散装 2	DA051	颗粒物	300
45	B 线 1#散装 1	DA069	颗粒物	300
46	B 线 1#散装 2	DA070	颗粒物	300
47	B 线 2#散装 1	DA071	颗粒物	300
48	B 线 2#散装 2	DA072	颗粒物	300
49	B 线 3#散装 1	DA073	颗粒物	300
50	B 线 3#散装 2	DA074	颗粒物	300
51	1#包装水泥库顶	DA083	颗粒物	500
52	2#包装水泥库顶	DA088	颗粒物	500
53	3#包装水泥库顶	DA089	颗粒物	500
54	4#包装水泥库顶	DA090	颗粒物	500
55	5#包装水泥库顶	DA091	颗粒物	500
56	6#包装水泥库顶	DA092	颗粒物	500
57	7#包装水泥库顶	DA093	颗粒物	500
58	2#入窑入库提升	DA099	颗粒物	600
59	1#入窑入库提升	DA097	颗粒物	600
60	8#包装水泥库顶	DA100	颗粒物	500
61	5#包装斗提	DA133	颗粒物	200
62	6#包装斗提	DA134	颗粒物	200
63	7#包装斗提	DA135	颗粒物	200
64	8#包装斗提	DA136	颗粒物	200

65	进 2#线石灰石输送皮带	DA150	颗粒物	800
66	进 2#线辅材输送皮带	DA151	颗粒物	500
67	2#立磨入磨皮带	DA152	颗粒物	600
68	2#立磨回渣提升	DA153	颗粒物	600
69	1#窑头煤粉仓	DA158	颗粒物	50
70	1#窑尾煤粉仓	DA159	颗粒物	50
71	2#窑头煤粉仓	DA160	颗粒物	50
72	2#窑尾煤粉仓	DA161	颗粒物	50
73	1#生料库库底称重仓	DA163	颗粒物	500
74	2#生料库库底称重仓	DA164	颗粒物	500
75	原煤输送皮带	DA170	颗粒物	200
76	原煤取料皮带 1	DA171	颗粒物	200
77	原煤取料皮带 2	DA172	颗粒物	200
78	1#立磨入磨皮带	DA173	颗粒物	600
79	1#立磨回渣提升	DA174	颗粒物	600

2.2 厂界无组织大气

厂界无组织大气监测点位、监测项目及监测频次见表 2-2。

表 2-2 厂界无组织大气监测点位、监测项目及监测频次

类别	监测点位	监测项目	监测频次
厂界无组织大气	下风向 G1	颗粒物 (TSP)	监测 1 天, 1 天 3 次
	下风向 G2		
	下风向 G3		

2.3 厂界环境噪声

厂界环境噪声监测点位、监测项目及监测频次见表 2-3。

表 2-3 厂界环境噪声监测点位、监测项目及监测频次

类别	监测点位	点位名称	监测项目	监测频次
厂界噪声	N1	厂界南侧	厂界环境噪声	监测 1 天, 1 天 2 次
	N2	厂界东侧		
	N3	厂界北侧		

3 监测项目、分析及主要仪器

3.1 固定污染源废气

固定污染源废气监测项目、分析方法、主要仪器及检出限见表 3-1。

表 3-1 固定污染源废气监测项目、分析方法、主要仪器及检出限

类别	监测项目	分析方法	主要仪器	检出限 (mg/m ³)	仪器 编号	检定有 效日期
固定污染源	烟气参数	固定污染源中颗粒物的测定与气态污染物采样方法 GB/T16157-1996	崂应 3012 自动烟尘(气)采样器	/	SB089、SB122、SB090	2020.08.04
	氮氧化物	固定污染源废气 氮氧化物的测定 定电位电解法 HJ 693-2014		3		
	二氧化硫	固定污染源排气中二氧化硫的测定 定电位电解法 HJ 57-2017		3		
	颗粒物	固定污染源废气 低浓度颗粒物的测定 重量法 HJ 836-2017	崂应 3012 自动烟尘(气)采样器	1	SB089、SB122、SB090	2020.08.04
			HWCZ-120 恒温恒湿称重系统		SB126	2020.06.16
			MS205DU 电子天平		SB097	2020.08.01
	氨	环境空气和废气 氨的测定 纳氏试剂分光光度法 HJ 533-2009	7230G 分光光度计	0.25	SB130	2020.08.04
			崂应 3012 自动烟尘(气)采样器		SB122	
	氟化物	固定污染源排气中氟化物的测定 离子选择电极法 HJ/T 67-2001	崂应 3012 自动烟尘(气)采样器	6×10 ⁻²	SB122	2020.08.04
			离子计 PXSJ-216F		SB100	
	汞及其化合物	《空气和废气监测分析方法》第四版增补版第五篇第三章第七条(二) 原子荧光法	崂应 3012 自动烟尘(气)采样器	3×10 ⁻⁶	SB122	2020.08.04
			PF6-2 非色散原子荧光光度计		SB091	2020.08.05

3.2 厂界无组织大气

厂界无组织大气监测项目、分析方法、主要仪器及检出限见表 3-2。

表 3-2 厂界无组织大气监测项目、分析方法、主要仪器及检出限

类别	监测项目	分析方法	主要仪器	检出限 (mg/m ³)	仪器 编号	检定有 效日期
厂界无组织大气	TSP	环境空气 总悬浮颗粒物的测定 重量法 GB/T 15432-1995	ZR-3922 环境空气颗粒物综合采样器	0.001	SB141、 SB142、 SB143、 SB144	2020.08.01
			FA2204B 电子天平		SB127	2020.08.01

3.3 厂界环境噪声

厂界环境噪声监测项目、分析方法及主要仪器见表 3-3。

表 3-3 厂界环境噪声监测项目、分析方法及主要仪器

类别	监测项目	分析方法	主要仪器	仪器 编号	检定有 效日期
噪声	厂界环境 噪声	工业企业厂界环境噪声 排放标准 GB 12348-2008	AWA5680 噪声统计分析仪	SB104	2020.07.07
			AWA6221B 声校准器	SB046	2020.07.07

4 监测结果

4.1 固定污染源废气

固定污染源废气颗粒物的检测结果见表 4-1。

表 4-1 固定污染源废气检测结果

监测日期	监测点位	监测频次			第一次	第二次	第三次	均值
		监测项目	指标	单位				
6月1日	1#窑尾收尘器	烟气参数	标干流量	m ³ /h	365550	376422	372160	371377
			含氧量	%	6.6	6.6	6.7	/
		氮氧化物	实测浓度	mg/m ³	394	393	376	388
			折算浓度	mg/m ³	301	300	289	297
			单位产品排放量	kg/t	0.771	0.792	0.750	0.771
		二氧化硫	实测浓度	mg/m ³	15	15	17	16

6月1日	2#窑尾收尘器		折算浓度	mg/m ³	11	11	13	12
			单位产品排放量	kg/t	2.94*10 ⁻²	3.02*10 ⁻²	3.39*10 ⁻²	3.12*10 ⁻²
		颗粒物	样品编号		TPYQ06012401	TPYQ06012402	TPYQ06012403	/
			实测浓度	mg/m ³	3.5	3.6	2.4	3.2
			折算浓度	mg/m ³	2.7	2.8	1.8	2.4
			单位产品排放量	kg/t	6.85*10 ⁻³	7.26*10 ⁻³	4.78*10 ⁻³	6.30*10 ⁻³
		氨	样品编号		TPYQ0601241901	TPYQ0601241902	TPYQ0601241903	/
			实测浓度	mg/m ³	1.125	1.294	1.210	1.210
			折算浓度	mg/m ³	0.859	0.988	0.931	0.926
			单位产品排放量	kg/t	2.20*10 ⁻³	2.61*10 ⁻³	2.41*10 ⁻³	2.41*10 ⁻³
		氟化物	样品编号		TPYQ0601240501	TPYQ0601240502	TPYQ0601240503	/
			实测浓度	mg/m ³	1.576	1.531	1.532	1.546
			折算浓度	mg/m ³	1.204	1.170	1.178	1.184
			单位产品排放量	kg/t	3.09*10 ⁻³	3.09*10 ⁻³	3.05*10 ⁻³	3.08*10 ⁻³
		汞及其化合物	样品编号		TPYQ0601241501	TPYQ0601241502	TPYQ0601241503	/
			实测浓度	mg/m ³	3.0*10 ⁻⁶ L	3.0*10 ⁻⁶ L	3.0*10 ⁻⁶ L	3.0*10 ⁻⁶ L
			折算浓度	mg/m ³	/	/	/	/
			单位产品排放量	kg/t	/	/	/	/
	2#窑尾收尘器	烟气参数	标干流量	m ³ /h	374912	386454	378077	379814
			含氧量	%	6.1	6	5.9	/
		氮氧化物	实测浓度	mg/m ³	356	352	382	363
			折算浓度	mg/m ³	263	258	278	266
			单位产品排放量	kg/t	0.710	0.724	0.768	0.734
		二氧化硫	实测浓度	mg/m ³	9	7	9	8

			折算浓度	mg/m ³	7	5	7	6
			单位产品排放量	kg/t	0.018	0.014	0.018	0.017
		颗粒物	样品编号		TPYQ06012501	TPYQ06012502	TPYQ06012503	/
			实测浓度	mg/m ³	10.8	4.1	7.4	7.4
			折算浓度	mg/m ³	8.0	3.0	5.4	5.5
			单位产品排放量	kg/t	2.15*10 ⁻²	8.43*10 ⁻³	1.49*10 ⁻²	1.50*10 ⁻²
		氨	样品编号		TPYQ0601251901	TPYQ0601251902	TPYQ0601251903	/
			实测浓度	mg/m ³	1.580	1.826	1.464	1.623
			折算浓度	mg/m ³	1.166	1.339	1.066	1.191
			单位产品排放量	kg/t	3.15*10 ⁻³	3.76*10 ⁻³	2.95*10 ⁻³	3.28*10 ⁻³
		氟化物	样品编号		TPYQ0601250501	TPYQ0601250502	TPYQ0601250503	/
			实测浓度	mg/m ³	1.724	1.709	1.703	1.712
			折算浓度	mg/m ³	1.273	1.253	1.241	1.256
			单位产品排放量	kg/t	3.44*10 ⁻³	3.51*10 ⁻³	3.43*10 ⁻³	3.46*10 ⁻³
		汞及其化合物	样品编号		TPYQ0601251501	TPYQ0601251502	TPYQ0601251503	
			实测浓度	mg/m ³	3.0*10 ⁻⁶ L	3.0*10 ⁻⁶ L	3.0*10 ⁻⁶ L	3.0*10 ⁻⁶ L
			折算浓度	mg/m ³	/	/	/	/
			单位产品排放量	kg/t	/	/	/	/
6月3日	1#水泥磨收尘器	烟气参数	标干流量	m ³ /h	13609	13803	13919	13777
		颗粒物	样品编号		TPYQ060303801	TPYQ060303802	TPYQ060303803	/
			实测浓度	mg/m ³	19.2	18.4	15.8	17.8
			单位产品排放量	kg/t	1.69*10 ⁻³	1.64*10 ⁻³	1.42*10 ⁻³	1.58*10 ⁻³
6月3日	2#水泥	烟气参数	标干流量	m ³ /h	13700	13862	14007	13856
		颗粒	样品编号		TPYQ060304001	TPYQ060304002	TPYQ060304003	/

日	磨收尘器	物	实测浓度	mg/m ³	12.0	10.8	10.2	11.0
			单位产品排放量	kg/t	1.03*10 ⁻³	9.42*10 ⁻⁴	8.99*10 ⁻⁴	9.58*10 ⁻⁴
6月3日	3#水泥磨收尘器	烟气参数	标干流量	m ³ /h	14330	14565	14819	14571
		颗粒物	样品编号		TPYQ060306 201	TPYQ060306 202	TPYQ060306 203	/
			实测浓度	mg/m ³	6.8	6.6	7.6	7.0
			单位产品排放量	kg/t	6.05*10 ⁻⁴	5.97*10 ⁻⁴	7.00*10 ⁻⁴	6.34*10 ⁻⁴
6月3日	4#水泥磨收尘器	烟气参数	标干流量	m ³ /h	14986	15106	15142	15078
		颗粒物	样品编号		TPYQ060306 301	TPYQ060306 302	TPYQ060306 303	/
			实测浓度	mg/m ³	11.3	13.6	12.1	12.3
			单位产品排放量	kg/t	1.08*10 ⁻³	1.31*10 ⁻³	1.17*10 ⁻³	1.18*10 ⁻³
6月1日	1#包装机收尘器	烟气参数	标干流量	m ³ /h	15853	15997	16136	15995
		颗粒物	样品编号		TPYQ060105 01	TPYQ060105 02	TPYQ060105 03	/
			实测浓度	mg/m ³	10.7	8.4	9.4	9.5
			单位产品排放量	kg/t	1.54*10 ⁻³	1.22*10 ⁻³	1.38*10 ⁻³	1.38*10 ⁻³
6月1日	2#包装机收尘器	烟气参数	标干流量	m ³ /h	15871	15878	15886	15878
		颗粒物	样品编号		TPYQ060106 01	TPYQ060106 02	TPYQ060106 03	/
			实测浓度	mg/m ³	9.1	7.3	7.3	7.9
			单位产品排放量	kg/t	1.30*10 ⁻³	1.04*10 ⁻³	1.04*10 ⁻³	1.13*10 ⁻³
6月1日	3#包装机收尘器	烟气参数	标干流量	m ³ /h	30686	30708	30775	30723
		颗粒物	样品编号		TPYQ060107 01	TPYQ060107 02	TPYQ060107 03	/
			实测浓度	mg/m ³	8.0	8.7	7.8	8.2
			单位产品排放量	kg/t	2.19*10 ⁻³	2.39*10 ⁻³	2.14*10 ⁻³	2.24*10 ⁻³
6月1日	4#包装机	烟气参数	标干流量	m ³ /h	14400	13623	14806	14276
		颗粒	样品编号		TPYQ060108 01	TPYQ060108 02	TPYQ060108 03	/

日	机 收 尘 器	物	实测浓度	mg/m ³	12.9	10.7	7.3	10.3
			单位产品 排放量	kg/t	1.70*10 ⁻³	1.34*10 ⁻³	9.92*10 ⁻⁴	1.34*10 ⁻³
6 月 1 日	5 # 包 装 机 收 尘 器	烟气 参数	标干流量	m ³ /h	19590	18547	18552	18896
		颗 粒 物	样品编号		TPYQ060109 01	TPYQ060109 02	TPYQ060109 03	/
			实测浓度	mg/m ³	8.1	8.1	8.4	8.2
			单位产品 排放量	kg/t	1.47*10 ⁻³	1.39*10 ⁻³	1.44*10 ⁻³	1.43*10 ⁻³
6 月 1 日	6 # 包 装 机 收 尘 器	烟气 参数	标干流量	m ³ /h	14220	14148	14200	14189
		颗 粒 物	样品编号		TPYQ060110 01	TPYQ060110 02	TPYQ060110 03	/
			实测浓度	mg/m ³	4.3	5.0	5.3	4.9
			单位产品 排放量	kg/t	5.46*10 ⁻⁴	6.32*10 ⁻⁴	6.72*10 ⁻⁴	6.17*10 ⁻⁴
6 月 1 日	7 # 包 装 机 收 尘 器	烟气 参数	标干流量	m ³ /h	13633	13738	13828	13733
		颗 粒 物	样品编号		TPYQ060111 01	TPYQ060111 02	TPYQ060111 03	/
			实测浓度	mg/m ³	6.3	6.2	7.2	6.6
			单位产品 排放量	kg/t	8.03*10 ⁻⁴	7.96*10 ⁻⁴	9.30*10 ⁻⁴	8.43*10 ⁻⁴
6 月 1 日	8 # 包 装 机 收 尘 器	烟气 参数	标干流量	m ³ /h	13105	13268	13367	13247
		颗 粒 物	样品编号		TPYQ060112 01	TPYQ060112 02	TPYQ060112 03	/
			实测浓度	mg/m ³	1.6	1.8	2.0	1.8
			单位产品 排放量	kg/t	1.89*10 ⁻⁴	2.15*10 ⁻⁴	2.41*10 ⁻⁴	2.15*10 ⁻⁴
6 月 1 日	1 # 煤 磨 收 尘 器	烟气 参数	标干流量	m ³ /h	42417	41300	42886	42201
		颗 粒 物	样品编号		TPYQ060113 01	TPYQ060113 02	TPYQ060113 03	/
			实测浓度	mg/m ³	11.0	8.3	7.6	9.0
			单位产品 排放量	kg/t	1.26*10 ⁻²	9.26*10 ⁻³	8.81*10 ⁻³	1.02*10 ⁻²
6 月 1 日	2 # 煤 磨	烟气 参数	标干流量	m ³ /h	43601	42507	41062	42390
		颗 粒 物	样品编号		TPYQ060114 01	TPYQ060114 02	TPYQ060114 03	/

日	收尘器	物	实测浓度	mg/m ³	9.1	3.5	4.8	5.8
			单位产品排放量	kg/t	1.02*10 ⁻²	3.81*10 ⁻³	5.05*10 ⁻³	6.35*10 ⁻³
6月1日	1#窑头收尘器	烟气参数	标干流量	m ³ /h	514668	520011	530788	521822
		颗粒物	样品编号		TPYQ06011501	TPYQ06011502	TPYQ06011503	/
			实测浓度	mg/m ³	3.5	3.6	2.4	3.2
			单位产品排放量	kg/t	9.65*10 ⁻³	1.00*10 ⁻³	6.82*10 ⁻³	8.83*10 ⁻³
6月1日	2#窑头收尘器	烟气参数	标干流量	m ³ /h	445999	440127	431888	439338
		颗粒物	样品编号		TPYQ06011601	TPYQ06011602	TPYQ06011603	/
			实测浓度	mg/m ³	10.8	4.1	7.4	7.4
			单位产品排放量	kg/t	2.56*10 ⁻²	9.60*10 ⁻³	1.70*10 ⁻²	1.74*10 ⁻²
6月1日	1#石灰石破碎机收尘器	烟气参数	标干流量	m ³ /h	49331	49790	53494	50872
		颗粒物	样品编号		TPYQ06011701	TPYQ06011702	TPYQ06011703	/
			实测浓度	mg/m ³	4.8	5.0	5.5	5.1
			单位产品排放量	kg/t	2.01*10 ⁻⁴	2.11*10 ⁻⁴	2.49*10 ⁻⁴	2.20*10 ⁻⁴
6月1日	2#石灰石破碎机收尘器	烟气参数	标干流量	m ³ /h	53890	52042	52308	52747
		颗粒物	样品编号		TPYQ06011801	TPYQ06011802	TPYQ06011803	/
			实测浓度	mg/m ³	6.4	4.7	6.1	5.7
			单位产品排放量	kg/t	3.16*10 ⁻⁴	2.24*10 ⁻⁴	2.93*10 ⁻⁴	2.78*10 ⁻⁴
6月1日	1#原辅材料破碎	烟气参数	标干流量	m ³ /h	13520	12987	13068	13192
		颗粒物	样品编号		TPYQ06011901	TPYQ06011902	TPYQ06011903	/
			实测浓度	mg/m ³	13.4	12.9	11.0	12.4
			单位产品排放量	kg/t	5.21*10 ⁻⁴	4.81*10 ⁻⁴	4.13*10 ⁻⁴	4.72*10 ⁻⁴

	机收尘器							
6月1日	2#原辅材料破碎机收尘器	烟气参数	标干流量	m ³ /h	11163	14720	13770	13218
		颗粒物	样品编号		TPYQ06012001	TPYQ06012002	TPYQ06012003	/
			实测浓度	mg/m ³	11.9	7.9	8.9	9.6
			单位产品排放量	kg/t	3.82*10 ⁻⁴	3.34*10 ⁻⁴	3.52*10 ⁻⁴	3.56*10 ⁻⁴
6月3日	1#混合材破碎机收尘器	烟气参数	标干流量	m ³ /h	28877	29277	29614	29256
		颗粒物	样品编号		TPYQ060316501	TPYQ060316502	TPYQ060316503	/
			实测浓度	mg/m ³	3.3	5.7	4.9	4.6
			单位产品排放量	kg/t	2.44*10 ⁻⁴	4.28*10 ⁻⁴	3.72*10 ⁻⁴	3.48*10 ⁻⁴
6月3日	2#混合材破碎机收尘器	烟气参数	标干流量	m ³ /h	26866	25760	25821	26149
		颗粒物	样品编号		TPYQ060309401	TPYQ060309402	TPYQ060309403	/
			实测浓度	mg/m ³	8.1	8.7	7.9	8.2
			单位产品排放量	kg/t	5.73*10 ⁻⁴	5.90*10 ⁻⁴	5.37*10 ⁻⁴	5.66*10 ⁻⁴
6月1日	原煤破碎机收尘器	烟气参数	标干流量	m ³ /h	13551	13432	13351	13445
		颗粒物	样品编号		TPYQ06012301	TPYQ06012302	TPYQ06012303	/
			实测浓度	mg/m ³	4.9	3.9	3.5	4.1
			单位产品排放量	kg/t	1.83*10 ⁻⁴	1.45*10 ⁻⁴	1.29*10 ⁻⁴	1.52*10 ⁻⁴
6月4日	石灰石破	烟气参数	标干流量	m ³ /h	17772	17742	17775	17763
		颗粒	样品编号		TPYQ060400301	TPYQ060400302	TPYQ060400303	/

日	碎 输 送 皮 带 1	物	实测浓度	mg/m ³	10.7	8.6	9.6	9.6
			单位产品 排放量	kg/t	1.58*10 ⁻⁴	1.27*10 ⁻⁴	1.42*10 ⁻⁴	1.43*10 ⁻⁴
6 月 4 日	石 灰 石 破 碎 输 送 皮 带 2	烟气 参数	标干流量	m ³ /h	17905	17861	17804	17857
		颗 粒 物	样品编号		TPYQ060400 401	TPYQ060400 402	TPYQ060400 403	/
			实测浓度	mg/m ³	9.4	5.7	6.1	7.1
			单位产品 排放量	kg/t	1.40*10 ⁻⁴	8.48*10 ⁻⁵	9.05*10 ⁻⁵	1.05*10 ⁻⁴
6 月 4 日	石 灰 石 破 碎 输 送 皮 带 3	烟气 参数	标干流量	m ³ /h	18500	17912	17899	18104
		颗 粒 物	样品编号		TPYQ060400 501	TPYQ060400 502	TPYQ060400 503	/
			实测浓度	mg/m ³	6.5	6.5	6.2	6.4
			单位产品 排放量	kg/t	1.00*10 ⁻⁴	9.70*10 ⁻⁵	9.25*10 ⁻⁵	9.66*10 ⁻⁵
6 月 2 日	1 # 生 料 库 顶 收 尘 器	烟气 参数	标干流量	m ³ /h	6455	6957	6135	6516
		颗 粒 物	样品编号		TPYQ060200 601	TPYQ060200 602	TPYQ060200 603	/
			实测浓度	mg/m ³	14.3	12.7	13.9	13.6
			单位产品 排放量	kg/t	1.54*10 ⁻⁴	1.47*10 ⁻⁴	1.42*10 ⁻⁴	1.48*10 ⁻⁴
6 月 2 日	2 # 生 料 库 顶 收 尘 器	烟气 参数	标干流量	m ³ /h	6261	6222	6299	6261
		颗 粒 物	样品编号		TPYQ060200 701	TPYQ060200 702	TPYQ060200 703	/
			实测浓度	mg/m ³	11.7	12.1	11.1	11.6
			单位产品 排放量	kg/t	1.22*10 ⁻⁴	1.25*10 ⁻⁴	1.17*10 ⁻⁴	1.21*10 ⁻⁴
6 月 4 日	石 灰 石 取 料 皮	烟气 参数	标干流量	m ³ /h	17729	17726	17735	17730
		颗 粒 物	样品编号		TPYQ060400 801	TPYQ060400 802	TPYQ060400 803	/
			实测浓度	mg/m ³	7.4	7.1	8.5	7.7

	带		单位产品 排放量	kg/t	1.64×10^{-4}	1.57×10^{-4}	1.88×10^{-4}	1.70×10^{-4}
6 月 3 日	原 辅 料 输 送 皮 带 1	烟气 参数	标干流量	m ³ /h	3811	3822	3827	3820
		颗 粒 物	样品编号		TPYQ060300 901	TPYQ060300 902	TPYQ060300 903	/
			实测浓度	mg/m ³	2.6	3.0	3.1	2.9
			单位产品 排放量	kg/t	1.65×10^{-5}	1.91×10^{-5}	1.98×10^{-5}	1.85×10^{-5}
6 月 3 日	原 辅 料 输 送 皮 带 2	烟气 参数	标干流量	m ³ /h	3841	3843	3850	3845
		颗 粒 物	样品编号		TPYQ060301 001	TPYQ060301 002	TPYQ060301 003	/
			实测浓度	mg/m ³	4.4	2.8	6.9	4.7
			单位产品 排放量	kg/t	2.82×10^{-5}	1.79×10^{-5}	4.43×10^{-5}	3.01×10^{-5}
6 月 4 日	1 # 生 产 线 水 泥 库 1 #	烟气 参数	标干流量	m ³ /h	3172	2529	2434	2712
		颗 粒 物	样品编号		TPYQ060404 101	TPYQ060404 102	TPYQ060404 103	/
			实测浓度	mg/m ³	4.4	7.8	5.7	6.0
			单位产品 排放量	kg/t	4.65×10^{-5}	6.58×10^{-5}	4.62×10^{-5}	5.28×10^{-5}
6 月 4 日	1 # 生 产 线 水 泥 库 2 #	烟气 参数	标干流量	m ³ /h	4229	5042	5014	4762
		颗 粒 物	样品编号		TPYQ060404 201	TPYQ060404 202	TPYQ060404 203	/
			实测浓度	mg/m ³	4.7	2.8	2.4	3.3
			单位产品 排放量	kg/t	6.63×10^{-5}	4.71×10^{-5}	4.01×10^{-5}	5.11×10^{-5}
6 月 4 日	1 # 生 产 线 水 泥 库 3 #	烟气 参数	标干流量	m ³ /h	4984	4332	4349	4555
		颗 粒 物	样品编号		TPYQ060404 301	TPYQ060404 302	TPYQ060404 303	/
			实测浓度	mg/m ³	3.0	4.1	3.9	3.7
			单位产品 排放量	kg/t	4.98×10^{-5}	5.92×10^{-5}	5.65×10^{-5}	5.52×10^{-5}
6	1 #	烟气 参数	标干流量	m ³ /h	4291	4333	4353	4326

月 4 日	生 产 线 水 泥 库 4 #	颗 粒 物	样品编号		TPYQ060404 401	TPYQ060404 402	TPYQ060404 403	/
			实测浓度	mg/m ³	2.8	5.9	4.8	4.5
			单位产品 排放量	kg/t	4.00*10 ⁻⁵	8.52*10 ⁻⁵	6.96*10 ⁻⁵	6.50*10 ⁻⁵
6 月 4 日	1 # 生 产 线 水 泥 库 5 #	烟 气 参 数	标干流量	m ³ /h	2919	2928	2950	2932
		颗 粒 物	样品编号		TPYQ060404 501	TPYQ060404 502	TPYQ060404 503	/
			实测浓度	mg/m ³	4.2	3.5	5.8	4.5
			单位产品 排放量	kg/t	4.09*10 ⁻⁵	3.42*10 ⁻⁵	5.70*10 ⁻⁵	4.40*10 ⁻⁵
6 月 2 日	1 # 线 1 # 库 散 装 1	烟 气 参 数	标干流量	m ³ /h	6689	6721	6706	6705
		颗 粒 物	样品编号		TPYQ060204 601	TPYQ060204 602	TPYQ060204 603	/
			实测浓度	mg/m ³	6.7	7.8	7.0	7.2
			单位产品 排放量	kg/t	1.49*10 ⁻⁴	1.75*10 ⁻⁴	1.56*10 ⁻⁴	1.60*10 ⁻⁴
6 月 2 日	1 # 线 1 # 库 散 装 2	烟 气 参 数	标干流量	m ³ /h	6662	6651	6621	6645
		颗 粒 物	样品编号		TPYQ060204 701	TPYQ060204 702	TPYQ060204 703	/
			实测浓度	mg/m ³	4.7	6.5	4.7	5.3
			单位产品 排放量	kg/t	1.04*10 ⁻⁴	1.44*10 ⁻⁴	1.04*10 ⁻⁴	1.17*10 ⁻⁴
6 月 2 日	1 # 线 2 # 库 散 装 1	烟 气 参 数	标干流量	m ³ /h	6844	6456	6621	6640
		颗 粒 物	样品编号		TPYQ060204 801	TPYQ060204 802	TPYQ060204 803	/
			实测浓度	mg/m ³	5.0	8.1	7.0	6.7
			单位产品 排放量	kg/t	1.18*10 ⁻⁴	1.80*10 ⁻⁴	1.60*10 ⁻⁴	1.53*10 ⁻⁴
6 月 2 日	1 # 线 2 # 库 散 装 2	烟 气 参 数	标干流量	m ³ /h	6842	6589	6825	6752
		颗 粒 物	样品编号		TPYQ060204 901	TPYQ060204 902	TPYQ060204 903	/
			实测浓度	mg/m ³	7.4	9.6	8.5	8.5
			单位产品 排放量	kg/t	1.75*10 ⁻⁴	2.18*10 ⁻⁴	2.00*10 ⁻⁴	1.98*10 ⁻⁴

6月2日	1#线3#库散装1	烟气参数	标干流量	m ³ /h	6584	6849	6458	6630
		颗粒物	样品编号		TPYQ060205001	TPYQ060205002	TPYQ060205003	/
			实测浓度	mg/m ³	7.6	9.4	7.7	8.2
			单位产品排放量	kg/t	1.67*10 ⁻⁴	2.15*10 ⁻⁴	1.66*10 ⁻⁴	1.82*10 ⁻⁴
6月2日	1#线3#库散装2	烟气参数	标干流量	m ³ /h	6543	6525	6503	6524
		颗粒物	样品编号		TPYQ060205101	TPYQ060205102	TPYQ060205103	/
			实测浓度	mg/m ³	8.4	8.6	9.7	8.9
			单位产品排放量	kg/t	1.83*10 ⁻⁴	1.87*10 ⁻⁴	2.10*10 ⁻⁴	1.94*10 ⁻⁴
6月3日	B线1#散装1	烟气参数	标干流量	m ³ /h	7244	7542	7258	7348
		颗粒物	样品编号		TPYQ060306901	TPYQ060306902	TPYQ060306903	/
			实测浓度	mg/m ³	6.3	5.4	6.6	6.1
			单位产品排放量	kg/t	1.52*10 ⁻⁴	1.36*10 ⁻⁴	1.60*10 ⁻⁴	1.49*10 ⁻⁴
6月2日	B线1#散装2	烟气参数	标干流量	m ³ /h	6654	6681	6924	6753
		颗粒物	样品编号		TPYQ060207001	TPYQ060207002	TPYQ060207003	/
			实测浓度	mg/m ³	6.1	7.5	5.5	6.4
			单位产品排放量	kg/t	1.35*10 ⁻⁴	1.67*10 ⁻⁴	1.27*10 ⁻⁴	1.43*10 ⁻⁴
6月2日	B线2#散装1	烟气参数	标干流量	m ³ /h	6698	6652	6553	6634
		颗粒物	样品编号		TPYQ060207101	TPYQ060207102	TPYQ060207103	/
			实测浓度	mg/m ³	5.0	5.7	4.4	5.0
			单位产品排放量	kg/t	1.12*10 ⁻⁴	1.26*10 ⁻⁴	9.61*10 ⁻⁵	1.11*10 ⁻⁴
6月3日	B线2#散装2	烟气参数	标干流量	m ³ /h	7180	7305	7261	7249
		颗粒物	样品编号		TPYQ060307201	TPYQ060307202	TPYQ060307203	/
			实测浓度	mg/m ³	3.8	2.5	4.8	3.7
			单位产品排放量	kg/t	9.09*10 ⁻⁵	6.09*10 ⁻⁵	1.16*10 ⁻⁴	8.93*10 ⁻⁵

6月2日	B线3#散装1	烟气参数	标干流量	m ³ /h	6610	6623	6632	6622
		颗粒物	样品编号		TPYQ060207301	TPYQ060207302	TPYQ060207303	/
			实测浓度	mg/m ³	5.6	4.6	5.8	5.3
			单位产品排放量	kg/t	1.23*10 ⁻⁴	1.02*10 ⁻⁴	1.28*10 ⁻⁴	1.18*10 ⁻⁴
6月3日	B线3#散装2	烟气参数	标干流量	m ³ /h	7369	7150	7324	7281
		颗粒物	样品编号		TPYQ060307401	TPYQ060307402	TPYQ060307403	/
			实测浓度	mg/m ³	3.4	3.8	2.6	3.3
			单位产品排放量	kg/t	8.35*10 ⁻⁵	9.06*10 ⁻⁵	6.35*10 ⁻⁵	7.92*10 ⁻⁵
6月3日	1#包装水泥库顶	烟气参数	标干流量	m ³ /h	2837	2854	2884	2858
		颗粒物	样品编号		TPYQ060308301	TPYQ060308302	TPYQ060308303	/
			实测浓度	mg/m ³	2.4	2.5	2.8	2.6
			单位产品排放量	kg/t	1.36*10 ⁻⁵	1.43*10 ⁻⁵	1.62*10 ⁻⁵	1.47*10 ⁻⁵
6月4日	2#包装水泥库顶	烟气参数	标干流量	m ³ /h	5341	5357	5544	5414
		颗粒物	样品编号		TPYQ060408801	TPYQ060408802	TPYQ060408803	/
			实测浓度	mg/m ³	3.0	3.6	2.6	3.1
			单位产品排放量	kg/t	3.20*10 ⁻⁵	3.86*10 ⁻⁵	2.88*10 ⁻⁵	3.31*10 ⁻⁵
6月4日	3#包装水泥库顶	烟气参数	标干流量	m ³ /h	5263	5157	5059	5160
		颗粒物	样品编号		TPYQ060408901	TPYQ060408902	TPYQ060408903	/
			实测浓度	mg/m ³	2.3	1.1	4.5	2.6
			单位产品排放量	kg/t	2.42*10 ⁻⁵	1.13*10 ⁻⁵	4.55*10 ⁻⁵	2.70*10 ⁻⁵
6月4日	4#包装水泥库顶	烟气参数	标干流量	m ³ /h	5632	5711	5801	5715
		颗粒物	样品编号		TPYQ060409001	TPYQ060409002	TPYQ060409003	/
			实测浓度	mg/m ³	3.1	2.7	3.0	2.9
			单位产品排放量	kg/t	3.49*10 ⁻⁵	3.08*10 ⁻⁵	3.48*10 ⁻⁵	3.35*10 ⁻⁵

6月4日	5# 包装水泥库顶	烟气参数	标干流量	m ³ /h	5931	5946	5984	5954
		颗粒物	样品编号		TPYQ060409101	TPYQ060409102	TPYQ060409103	/
			实测浓度	mg/m ³	3.3	3.8	3.4	3.5
			单位产品排放量	kg/t	3.91*10 ⁻⁵	4.52*10 ⁻⁵	4.07*10 ⁻⁵	4.17*10 ⁻⁵
6月4日	6# 包装水泥库顶	烟气参数	标干流量	m ³ /h	6003	6009	6009	6007
		颗粒物	样品编号		TPYQ060409201	TPYQ060409202	TPYQ060409203	/
			实测浓度	mg/m ³	2.7	3.2	2.9	2.9
			单位产品排放量	kg/t	3.24*10 ⁻⁵	3.85*10 ⁻⁵	3.49*10 ⁻⁵	3.52*10 ⁻⁵
6月4日	7# 包装水泥库顶	烟气参数	标干流量	m ³ /h	6044	6052	6064	6053
		颗粒物	样品编号		TPYQ060409301	TPYQ060409302	TPYQ060409303	/
			实测浓度	mg/m ³	3.1	2.2	3.1	2.8
			单位产品排放量	kg/t	3.75*10 ⁻⁵	2.66*10 ⁻⁵	3.76*10 ⁻⁵	3.39*10 ⁻⁵
6月4日	2# 入窑入库提升	烟气参数	标干流量	m ³ /h	1416	1291	1349	1352
		颗粒物	样品编号		TPYQ060409501	TPYQ060409502	TPYQ060409503	/
			实测浓度	mg/m ³	1.6	3.1	2.2	2.3
			单位产品排放量	kg/t	3.78*10 ⁻⁶	6.67*10 ⁻⁶	4.95*10 ⁻⁶	5.13*10 ⁻⁶
6月4日	1# 入窑入库提升	烟气参数	标干流量	m ³ /h	1661	1801	1745	1736
		颗粒物	样品编号		TPYQ060409701	TPYQ060409702	TPYQ060409703	/
			实测浓度	mg/m ³	3.7	4.2	3.9	3.9
			单位产品排放量	kg/t	1.02*10 ⁻⁵	1.26*10 ⁻⁵	1.13*10 ⁻⁵	1.14*10 ⁻⁵
6月4日	8# 包装水泥库顶	烟气参数	标干流量	m ³ /h	6050	6084	6094	6076
		颗粒物	样品编号		TPYQ060410001	TPYQ060410002	TPYQ060410003	/
			实测浓度	mg/m ³	3.5	2.6	3.1	3.1
			单位产品排放量	kg/t	4.24*10 ⁻⁵	3.16*10 ⁻⁵	3.78*10 ⁻⁵	3.73*10 ⁻⁵

6月5日	5#包装斗提	烟气参数	标干流量	m ³ /h	4009	4018	4065	4031
		颗粒物	样品编号		TPYQ060513301	TPYQ060513302	TPYQ060513303	/
			实测浓度	mg/m ³	6.0	4.7	3.4	4.7
			单位产品排放量	kg/t	1.20*10 ⁻⁴	9.44*10 ⁻⁵	6.91*10 ⁻⁵	9.46*10 ⁻⁵
6月5日	6#包装斗提	烟气参数	标干流量	m ³ /h	3890	3879	3921	3897
		颗粒物	样品编号		TPYQ060513401	TPYQ060513402	TPYQ060513403	/
			实测浓度	mg/m ³	1.4	2.6	2.3	2.1
			单位产品排放量	kg/t	2.72*10 ⁻⁵	5.04*10 ⁻⁵	4.51*10 ⁻⁵	4.09*10 ⁻⁵
6月5日	7#包装斗提	烟气参数	标干流量	m ³ /h	3953	3981	4009	3981
		颗粒物	样品编号		TPYQ060513501	TPYQ060513502	TPYQ060513503	/
			实测浓度	mg/m ³	2.0	2.2	3.6	2.6
			单位产品排放量	kg/t	3.95*10 ⁻⁵	4.38*10 ⁻⁵	7.22*10 ⁻⁵	5.18*10 ⁻⁵
6月5日	8#包装斗提	烟气参数	标干流量	m ³ /h	4080	4098	4118	4099
		颗粒物	样品编号		TPYQ060513601	TPYQ060513602	TPYQ060513603	/
			实测浓度	mg/m ³	2.1	3.5	2.0	2.5
			单位产品排放量	kg/t	4.28*10 ⁻⁵	7.17*10 ⁻⁵	4.12*10 ⁻⁵	5.19*10 ⁻⁵
6月4日	进2#线石灰石输送皮带	烟气参数	标干流量	m ³ /h	3168	3236	3218	3207
		颗粒物	样品编号		TPYQ060415001	TPYQ060415002	TPYQ060415003	/
			实测浓度	mg/m ³	14.7	13.8	13.5	14.0
			单位产品排放量	kg/t	5.82*10 ⁻⁵	5.58*10 ⁻⁵	5.43*10 ⁻⁵	5.61*10 ⁻⁵
6月4日	进2#线辅材	烟气参数	标干流量	m ³ /h	3248	3265	3281	3265
		颗粒物	样品编号		TPYQ060415101	TPYQ060415102	TPYQ060415103	/
			实测浓度	mg/m ³	15.8	12.7	14.6	14.4

	输送带		单位产品 排放量	kg/t	1.03×10^{-4}	8.29×10^{-5}	9.58×10^{-5}	9.38×10^{-5}
6月2日	2#立磨入磨皮带	烟气参数	标干流量	m ³ /h	24219	23974	23944	24046
		颗粒物	样品编号		TPYQ060215 201	TPYQ060215 202	TPYQ060215 203	/
			实测浓度	mg/m ³	4.6	4.9	5.3	4.9
			单位产品 排放量	kg/t	1.86×10^{-4}	1.96×10^{-4}	2.12×10^{-4}	1.98×10^{-4}
6月2日	2#立磨回渣提升	烟气参数	标干流量	m ³ /h	6539	6612	6490	6547
		颗粒物	样品编号		TPYQ060215 301	TPYQ060215 302	TPYQ060215 303	/
			实测浓度	mg/m ³	5.5	4.8	5.5	5.3
			单位产品 排放量	kg/t	5.99×10^{-5}	5.29×10^{-5}	5.95×10^{-5}	5.74×10^{-5}
6月5日	1#窑头煤粉仓	烟气参数	标干流量	m ³ /h	4851	4814	4796	4820
		颗粒物	样品编号		TPYQ060515 801	TPYQ060515 802	TPYQ060515 803	/
			实测浓度	mg/m ³	10.9	8.2	8.8	9.3
			单位产品 排放量	kg/t	1.06×10^{-3}	7.89×10^{-4}	8.44×10^{-4}	8.97×10^{-4}
6月5日	1#窑尾煤粉仓	烟气参数	标干流量	m ³ /h	4784	4773	4934	4830
		颗粒物	样品编号		TPYQ060515 901	TPYQ060515 902	TPYQ060515 903	/
			实测浓度	mg/m ³	9.6	7.1	6.1	7.6
			单位产品 排放量	kg/t	9.19×10^{-4}	6.78×10^{-4}	6.02×10^{-4}	7.33×10^{-4}
6月5日	2#窑头煤粉仓	烟气参数	标干流量	m ³ /h	4988	4995	4993	4992
		颗粒物	样品编号		TPYQ060516 001	TPYQ060516 002	TPYQ060516 003	/
			实测浓度	mg/m ³	6.0	6.5	7.0	6.5
			单位产品 排放量	kg/t	5.99×10^{-4}	6.49×10^{-4}	6.99×10^{-4}	6.49×10^{-4}
6月5日	2#窑尾	烟气参数	标干流量	m ³ /h	5018	5034	5068	5040
		颗粒	样品编号		TPYQ060516 101	TPYQ060516 102	TPYQ060516 103	/

日	煤粉仓	物	实测浓度	mg/m ³	7.9	9.2	7.8	8.3
			单位产品排放量	kg/t	7.93*10 ⁻⁴	9.26*10 ⁻⁴	7.91*10 ⁻⁴	8.37*10 ⁻⁴
6月2日	1#生料库库底称重仓	烟气参数	标干流量	m ³ /h	6060	6221	6165	6149
		颗粒物	样品编号		TPYQ060216301	TPYQ060216302	TPYQ060216303	/
			实测浓度	mg/m ³	9.7	10.4	9.3	9.8
			单位产品排放量	kg/t	1.18*10 ⁻⁴	1.29*10 ⁻⁴	1.15*10 ⁻⁴	1.21*10 ⁻⁴
6月2日	2#生料库库底称重仓	烟气参数	标干流量	m ³ /h	6063	6012	6095	6057
		颗粒物	样品编号		TPYQ060216401	TPYQ060216402	TPYQ060216403	/
			实测浓度	mg/m ³	10.7	11.3	8.4	10.1
			单位产品排放量	kg/t	1.30*10 ⁻⁴	1.36*10 ⁻⁴	1.02*10 ⁻⁴	1.23*10 ⁻⁴
6月3日	原煤输送皮带	烟气参数	标干流量	m ³ /h	3823	3828	3817	3823
		颗粒物	样品编号		TPYQ060317001	TPYQ060317002	TPYQ060317003	/
			实测浓度	mg/m ³	6.4	5.6	5.0	5.7
			单位产品排放量	kg/t	1.22*10 ⁻⁴	1.07*10 ⁻⁴	9.54*10 ⁻⁵	1.08*10 ⁻⁴
6月3日	原煤取料皮带1	烟气参数	标干流量	m ³ /h	3714	3674	3686	3691
		颗粒物	样品编号		TPYQ060317101	TPYQ060317102	TPYQ060317103	/
			实测浓度	mg/m ³	4.4	3.1	3.0	3.5
			单位产品排放量	kg/t	8.17*10 ⁻⁵	5.69*10 ⁻⁵	5.53*10 ⁻⁵	6.46*10 ⁻⁵
6月3日	原煤取料皮带2	烟气参数	标干流量	m ³ /h	3688	3723	3727	3713
		颗粒物	样品编号		TPYQ060317201	TPYQ060317202	TPYQ060317203	/
			实测浓度	mg/m ³	2.8	3.7	4.8	3.8
			单位产品排放量	kg/t	5.16*10 ⁻⁵	6.89*10 ⁻⁵	8.94*10 ⁻⁵	7.00*10 ⁻⁵

6月2日	1#立磨入磨皮带	烟气参数	标干流量	m ³ /h	15911	21917	18004	18611
		颗粒物	样品编号		TPYQ060217 301	TPYQ060217 302	TPYQ060217 303	/
			实测浓度	mg/m ³	5.2	8.7	9.6	7.8
			单位产品排放量	kg/t	1.38*10 ⁻⁴	3.18*10 ⁻⁴	2.88*10 ⁻⁴	2.48*10 ⁻⁴
6月2日	1#立磨回渣提升	烟气参数	标干流量	m ³ /h	6146	6277	6328	6250
		颗粒物	样品编号		TPYQ060217 401	TPYQ060217 402	TPYQ060217 403	/
			实测浓度	mg/m ³	6.1	5.0	6.2	5.8
			单位产品排放量	kg/t	6.25*10 ⁻⁵	5.23*10 ⁻⁵	6.54*10 ⁻⁵	6.01*10 ⁻⁵

注: 检测值数值后“L”表示该检测项目检测结果低于检出限。

4.2 厂界无组织大气

厂界无组织大气检测结果见表 4-2。

表 4-2 厂界无组织大气检测结果

监测时间	监测点位	监测项目	单位	监测频次		
				第一次	第二次	第三次
6月1日	G1	颗粒物	mg/m ³	0.067	0.083	0.033
		氨	mg/m ³	0.063	0.048	0.050
	G2	颗粒物	mg/m ³	0.133	0.150	0.183
		氨	mg/m ³	0.065	0.061	0.055
	G3	颗粒物	mg/m ³	0.117	0.250	0.133
		氨	mg/m ³	0.067	0.058	0.051

注:
6月1日: 监测期间: 天气晴, 现场主导风向为西南风, 气温31~37℃, 气压96.8~97.5, 相对湿度55~65%, 风速1.5~3.4m/s。

4.3 厂界环境噪声

厂界环境噪声检测结果见表 4-3。

表 4-3 厂界环境噪声检测结果

单位: dB(A)

监测 点位	测量 时段	监测 时间	主要 声源	测定值		背景值	实际值
				L _{Aeq}	L _{Amax}	L _{Aeq}	L _{Aeq}
N1	昼间	11:03-11:04	生产	55.9	62.2	/	56
N2		13:45-13:46	生产	54.9	56.5	/	55
N3		14:15-14:16	生产	52.1	60.1	/	52
N1	夜间	22:06-22:07	生产	48.5	49.1	/	48
N2		22:14-22:15	生产	47.2	48.4	/	47
N3		22:25-22:26	生产	47.8	48.4	/	48

备注: 1、(6月1日)昼间: 天气: 晴; 风速: 1.2~3.0m/s; 夜间: 天气: 晴; 风速: 1.2~3.0m/s;
 2、“/”表示噪声测量值低于相应噪声源排放标准的限值, 可不进行背景值的测量及修正;
 3、执行标准: N1、N2、N3 执行《工业企业厂界环境噪声排放标准》(GB 12348-2008)表1中3类排放限值即昼间 65dB(A), 夜间 55dB(A)。

报告编写: 林晨梦

校对:

李慧勇

审核:

钟树扬

签发:

梁兴

闽西职业技术学院环境检测中心实验室

2020年06月18日

现场采样图:



图 1 1#窑头现场采样图



图 2 1#窑尾现场采样图



图 3 2#窑头现场采样图

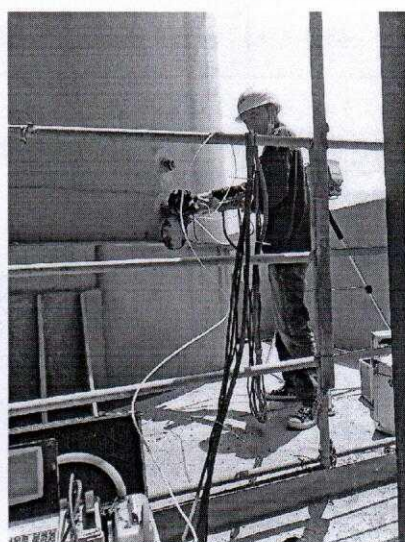


图 4 2#窑尾现场采样图

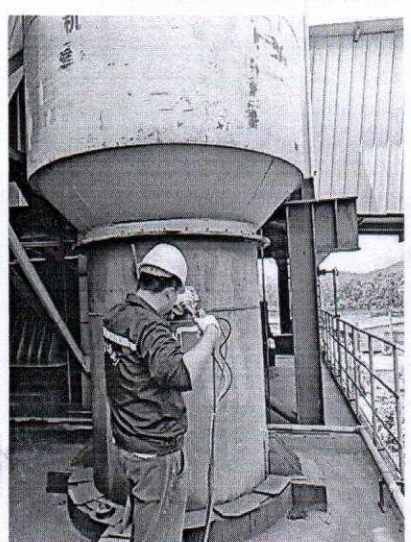


图 5 1#煤磨收尘器现场采样图

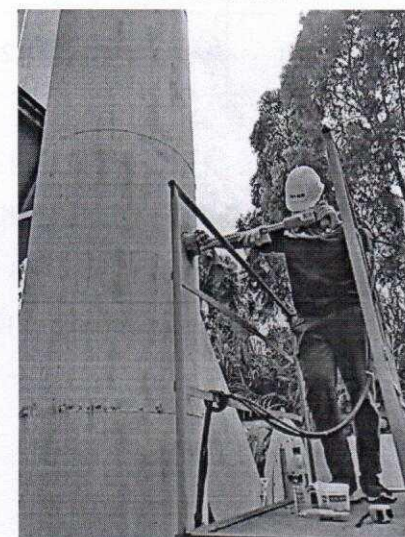


图 6 2#石灰石破碎收尘器现场监测图

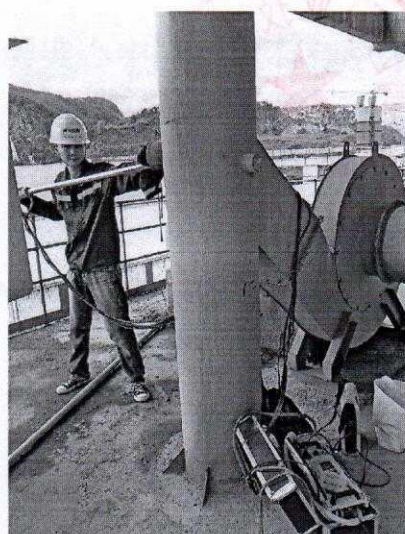


图 7 1#立磨入磨皮带现场采样图



图 8 1#生料库顶收尘器现场采样图



图 9 1#生料库库底称重仓现场采样图



图 10 2#原辅材料破碎机收尘器现场采样图



图 11 1#线 1#库散装现场采样图

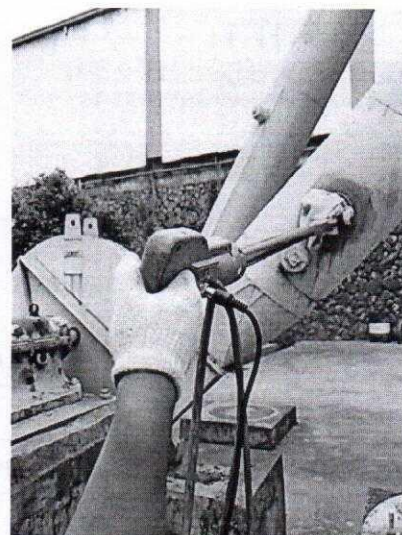


图 12 1#原辅材料破碎机收尘器现场采样图



图 13 2#原辅材料破碎机收尘器现场气采样图



图 14 3#厂界无组织大气现场采样图



图 15 厂界噪声现场监测图

附件 1:

监测期间工况

序号	主要生产设备	设计产量	监测期间生产能力 (t/h)	
			月 日	月 日
1	1#煤磨(Φ3.8×(7+2.5)m 风扫煤磨)	38t/h	37t/h	
2	1#旋窑 (Φ4.8×74m 回转窑)	4500t/d	4480t/d	
3	2#煤磨(Φ3.8×(7+2.5)m 风扫煤磨)	38t/h	39t/h	
4	2#旋窑 (Φ4.8×74m 回转窑)	4500t/d	4510t/d	
5	1#水泥磨 (Φ4.2×13m 球磨)	160 t/h	155t/h	
6	2#水泥磨 (Φ4.2×13m 球磨)	160t/h	159t/h	
7	3#水泥磨 (Φ4.2×13m 球磨)	160t/h	161t/h	
8	4#水泥磨 (Φ4.2×13m 球磨)	160t/h	157t/h	
9	1#包装机 (BHLW-8)	110t/h	110t/h	
10	2#包装机 (BHLW-8)	110t/h	111t/h	
11	3#包装机 (BHLW-8)	110t/h	112t/h	
12	4#包装机 (BHLW-8)	110t/h	109t/h	
13	5#包装机 (BHLW-8)	110t/h	108t/h	
14	6#包装机 (BHLW-8)	110t/h	112t/h	
15	7#包装机 (BHLW-8)	110t/h	107t/h	
16	8#包装机 (BHLW-8)	110t/h	111t/h	
17	1#石灰石破碎机	1200t/h	1180t/h	
18	2#石灰石破碎机	1200t/h	1090t/h	
19	1#粘土破碎机	350 t/h	348t/h	

20	2#粘土破碎机	350 t/h	348t/h	
21	煤破碎机	360t/h	362t/h	
22	1#混合材破碎机	400t/h	390t/h	
23	2#混合材破碎机	400t/h	380t/h	
24	1#回转窑窑头	4500t/d	4480t/d	
25	2#回转窑窑头	4500t/d	4510t/d	

福建塔牌水泥有限公司

年 月 日

福建福安水泥有限公司
2020年第二季度检测点工况

序号	有组织排放口编号	对应设施名称	监测频次	高度(m)	口径(m)	台时t/h
3	DA003	石灰石破碎输送皮带1	1次/两年	15	0.4	1200
4	DA004	石灰石破碎输送皮带2	1次/两年	15	0.4	1200
5	DA005	石灰石破碎输送皮带3	1次/两年	15	0.4	1200
6	DA006	1#生料库顶收尘器	1次/两年	60	0.62	600
7	DA007	2#生料库顶收尘器	1次/两年	60	0.62	600
8	DA008	石灰石取料皮带	1次/两年	15	0.4	800
9	DA009	原辅料输送皮带1	1次/两年	7	0.3	600
10	DA010	原辅料输送皮带2	1次/两年	8	0.3	600
41	DA041	1#生产线水泥库1#	1次/两年	45	0.58	300
42	DA042	1#生产线水泥库2#	1次/两年	45	0.58	300
43	DA043	1#生产线水泥库3#	1次/两年	45	0.58	300
44	DA044	1#生产线水泥库4#	1次/两年	45	0.58	300
45	DA045	1#生产线水泥库5#	1次/两年	45	0.58	300
46	DA046	1#线1#库散装1	1次/两年	8.3	0.4	300
47	DA047	1#线1#库散装2	1次/两年	8.3	0.4	300
48	DA048	1#线2#库散装1	1次/两年	8.3	0.4	290
49	DA049	1#线2#库散装2	1次/两年	8.3	0.4	290
50	DA050	1#线3#库散装1	1次/两年	8.3	0.4	300
51	DA051	1#线3#库散装2	1次/两年	8.3	0.4	300
52	DA052	1#水泥磨入库斗提	1次/两年	12	0.4	600
53	DA053	2#水泥磨入库斗提	1次/两年	12	0.4	600
69	DA069	B线1#散装1	1次/两年	8.3	0.4	300
70	DA070	B线1#散装2	1次/两年	8.3	0.4	300
71	DA071	B线2#散装1	1次/两年	8.3	0.4	300
72	DA072	B线2#散装2	1次/两年	8.3	0.4	300
73	DA073	B线3#散装1	1次/两年	8.3	0.4	300
74	DA074	B线3#散装2	1次/两年	8.3	0.4	300
85	DA085	1#包装水泥库顶	1次/两年	30	0.5	500
86	DA086	2#包装水泥库顶	1次/两年	30	0.5	500
89	DA089	3#包装水泥库顶	1次/两年	30	0.5	500
90	DA090	4#包装水泥库顶	1次/两年	30	0.5	500
91	DA091	5#包装水泥库顶	1次/两年	30	0.5	500
92	DA092	6#包装水泥库顶	1次/两年	30	0.5	500
93	DA093	7#包装水泥库顶	1次/两年	30	0.5	500
97	DA097	1#入窑入库提升	1次/两年	15	0.4	500
99	DA099	2#入窑入库提升	1次/两年	15	0.4	600
100	DA100	3#包装水泥库顶	1次/两年	30	0.4	600
129	DA129	1#包装斗提	1次/两年	28	0.5	500
130	DA130	2#包装斗提	1次/两年	28	0.4	200
131	DA131	3#包装斗提	1次/两年	28	0.4	200
132	DA132	4#包装斗提	1次/两年	28	0.4	200
133	DA133	5#包装斗提	1次/两年	28	0.4	200
134	DA134	6#包装斗提	1次/两年	28	0.4	200
135	DA135	7#包装斗提	1次/两年	28	0.4	200

DA136	8#皮带提升	1次/两年	28	0.4	200
DA150	进2#线石灰石 输送皮带	1次/两年	30	0.5	800
DA151	进2#线材料输送皮带	1次/两年	25	0.5	500
DA152	2#立磨入磨皮带	1次/两年	25	0.5	600
DA153	2#立磨回渣提升	1次/两年	15	0.4	600
DA158	1#窑头煤粉仓	1次/两年	30	0.3	50
DA159	1#窑尾煤粉仓	1次/两年	30	0.3	50
DA160	2#窑头煤粉仓	1次/两年	30	0.3	50
DA161	2#窑尾煤粉仓	1次/两年	30	0.3	50
DA162	2#熟料库顶	1次/两年	36	0.74	400
DA163	1#生料库库底称重仓	1次/两年	15	0.36	500
DA164	2#生料库库底称重仓	1次/两年	15	0.36	500
DA170	原煤输送	1次/两年	12	0.3	200
DA171	原煤取料皮带1	1次/两年	12	0.3	200
DA172	原煤取料皮带2	1次/两年	17	0.3	200
DA173	1#立磨入磨皮带	1次/两年	25	0.5	600
DA174	1#立磨回渣提升	1次/两年	15	0.4	600

