



221312110588

检测报告

委托单位：福建塔牌水泥有限公司

项目名称：福建塔牌水泥有限公司重点污染源全指标
委托监测

报告编号：NHJC-2024-10-A-150

福建南环检测技术有限公司

Fujian Nanhuan Detection Technology Co.,LTD.



福建南环检测技术有限公司

声 明

- 一、检测结果不受任何行政部门和个人或者其他方面利益的干预。
- 二、工作人员均受《质量管理体系》的约束，遵守其中各项条款规定的要求，并准确、科学、公正地完成的检测任务。
- 三、为委托单位保守技术秘密，对其提供的要求保密的资料、样品及检测数据严守秘密。
- 四、使用本报告的个人和单位，必须对本报告上的所有数据负有保密的义务。未经本公司书面同意不得将本报告内容发表在任何新闻媒体及公开场合，不得利用本报告进行任何商业运作。
- 五、本报告不得涂改、增减，无批准人签字无效。
- 六、本报告无“检验检测专用章”无效。
- 七、本报告未经本公司同意，不得以任何方式复制，经同意复制的报告需经本公司加盖“检验检测专用章”确认。
- 八、自送样品的来样检测，其结果只对来样负责。
- 九、对不可复现的检测项目，结果仅对检测所代表的时间和空间负责。



地址：福建省龙岩市新罗区青云西路 12 号 601 室

全国客服热线：400-1515-116

网址：www.fjnhjc.com

传真:0597-2253835

E-mail: fjnhjc@126.com

检 测 报 告

委托单位	全 称	福建塔牌水泥有限公司		
	地 址	武平县岩前镇灵岩村		
	联系人	黄讯昌	联系电话	13825975656
	样品来源	<input checked="" type="checkbox"/> 采样 <input type="checkbox"/> 送样		
采样日期	2024 年 10 月 22~27 日		送样日期	/
分析日期	2024 年 10 月 23~29 日		报告日期	2024 年 10 月 30 日
项目名称	福建塔牌水泥有限公司重点污染源全指标委托监测			
项目地址	武平县岩前镇灵岩村			
检测类别及项目	有组织废气：颗粒物 无组织废气：颗粒物、氨 厂界噪声：等效声级			
说 明	/			

编制：张梦颖 校核：邱贵莲 批准：何 杰 日期：2024 年 10 月 30 日

有组织废气检测结果表 1

点位名称	检测项目		采样日期：2024 年 10 月 22 日			
			1	2	3	均值
◎78 DA078 包装机 4# 排放口	标态风量（m³/h）		14412	14417	14160	14330
	颗粒物	实测浓度（mg/m³）	9.2	11.1	8.7	9.7
		排放速率（kg/h）	0.133	0.160	0.123	0.139
◎79 DA079 包装机 5# 排放口	标态风量（m³/h）		13902	13671	13813	13795
	颗粒物	实测浓度（mg/m³）	15.0	12.0	12.3	13.1
		排放速率（kg/h）	0.209	0.164	0.170	0.181
◎147 DA147 1#窑头收尘器	标态风量（m³/h）		463245.8	460884.9	458992.2	461041.0
	颗粒物	实测浓度（mg/m³）	4.4	3.3	2.5	3.4
		排放速率（kg/h）	2.04	1.52	1.15	1.57
◎148 DA148 1#煤磨收尘器	标态风量（m³/h）		67384.35	66817.91	67066.27	67089.51
	颗粒物	实测浓度（mg/m³）	2.6	2.8	2.5	2.6
		排放速率（kg/h）	0.175	0.187	0.168	0.174
◎154 DA154 2#窑头收尘器	标态风量（m³/h）		469959.2	469049.3	469326.7	469445.1
	颗粒物	实测浓度（mg/m³）	3.8	2.4	2.8	3.0
		排放速率（kg/h）	1.79	1.13	1.31	1.41
◎155 DA155 2#煤磨收尘器	标态风量（m³/h）		67149.55	67804.62	69298.05	68084.07
	颗粒物	实测浓度（mg/m³）	2.9	4.4	4.2	3.8
		排放速率（kg/h）	0.195	0.298	0.291	0.259
备注：◎78： N 24° 51′ 47.76″ 、 E 116° 11′ 58.46″ ◎79： N 24° 51′ 47.64″ 、 E 116° 11′ 58.64″ ◎147： N 24° 51′ 49.76″ 、 E 116° 11′ 47.34″ ◎148： N 24° 51′ 51.01″ 、 E 116° 11′ 48.59″ ◎154： N 24° 51′ 48.64″ 、 E 116° 11′ 47.95″ ◎155： N 24° 51′ 49.37″ 、 E 116° 11′ 49.46″			排气筒高度：26m 排气筒高度：26m 排气筒高度：40m 排气筒高度：32m 排气筒高度：40m 排气筒高度：32m			

有组织废气检测结果表 3

点位名称	检测项目		采样日期：2024 年 10 月 24 日			
			1	2	3	均值
◎ 40 DA040 2#水泥磨	标态风量（m³/h）		13561.91	12338.24	12969.74	12956.63
	颗粒物	实测浓度（mg/m³）	16.4	16.1	14.7	15.7
		排放速率（kg/h）	0.222	0.199	0.191	0.203
◎75 DA075 包装机 1#	标态风量（m³/h）		10130	9966	10328	10141
	颗粒物	实测浓度（mg/m³）	1.2	2.5	1.8	1.8
		排放速率（kg/h）	1.22×10 ⁻²	2.49×10 ⁻²	1.86×10 ⁻²	1.83×10 ⁻²
◎80 DA080 包装机 6#	标态风量（m³/h）		17705	17802	16814	17440
	颗粒物	实测浓度（mg/m³）	1.2	1.1	1.7	1.3
		排放速率（kg/h）	2.12×10 ⁻²	1.96×10 ⁻²	2.86×10 ⁻²	2.27×10 ⁻²
◎81 DA081 包装机 7#	标态风量（m³/h）		18694	19684	18548	18975
	颗粒物	实测浓度（mg/m³）	1.1	1.4	1.3	1.3
		排放速率（kg/h）	2.06×10 ⁻²	2.76×10 ⁻²	2.41×10 ⁻²	2.47×10 ⁻²
◎82 DA082 包装机 8#	标态风量（m³/h）		17537	17341	17709	17529
	颗粒物	实测浓度（mg/m³）	1.1	1.1	2.0	1.4
		排放速率（kg/h）	1.93×10 ⁻²	1.91×10 ⁻²	3.54×10 ⁻²	2.45×10 ⁻²
◎98 DA098 原煤破碎机收尘器	标态风量（m³/h）		12845.25	11830.79	11961.15	12212.40
	颗粒物	实测浓度（mg/m³）	1.5	1.6	1.6	1.6
		排放速率（kg/h）	1.93×10 ⁻²	1.89×10 ⁻²	1.91×10 ⁻²	1.95×10 ⁻²
◎165 DA165 1#混合材破碎机收尘器	标态风量（m³/h）		19487.47	19466.56	19581.29	19511.77
	颗粒物	实测浓度（mg/m³）	1.8	1.3	1.3	1.5
		排放速率（kg/h）	3.51×10 ⁻²	2.53×10 ⁻²	2.55×10 ⁻²	2.93×10 ⁻²
◎168 DA168 1#原辅材料破碎机收尘器	标态风量（m³/h）		3680.597	3437.075	3673.995	3597.222
	颗粒物	实测浓度（mg/m³）	1.1	5.1	2.3	2.8
		排放速率（kg/h）	4.05×10 ⁻³	1.75×10 ⁻²	8.45×10 ⁻³	1.01×10 ⁻²
备注：◎40： N 24°51'43.56" 、 E 116°11'52.01"			排气筒高度：30m			
◎75： N 24°51'48.35" 、 E 116°11'57.79"			排气筒高度：26m			
◎80： N 24°51'47.50" 、 E 116°11'58.75"			排气筒高度：26m			
◎81： N 24°51'47.32" 、 E 116°11'58.93"			排气筒高度：26m			
◎82： N 24°51'49.37" 、 E 116°11'49.46"			排气筒高度：26m			
◎98： N 24°52'00.14" 、 E 116°11'54.26"			排气筒高度：15m			
◎165： N 24°51'48.62" 、 E 116°11'44.02"			排气筒高度：15m			
◎168： N 24°51'56.35" 、 E 116°11'47.65"			排气筒高度：15m			

有组织废气检测结果表 4

点位名称	检测项目		采样日期：2024 年 10 月 25 日			
			1	2	3	均值
◎16 DA016 1#熟料库底皮带输送 4	标态风量（m³/h）		32792.80	33123.05	31985.02	32633.62
	颗粒物	实测浓度（mg/m³）	2.7	1.6	1.2	1.8
		排放速率（kg/h）	8.85×10 ⁻²	5.30×10 ⁻²	3.84×10 ⁻²	5.87×10 ⁻²
◎17 DA017 2#熟料库底皮带输送 1	标态风量（m³/h）		7561.126	7539.100	7225.074	7441.767
	颗粒物	实测浓度（mg/m³）	1.7	1.3	1.7	1.6
		排放速率（kg/h）	1.29×10 ⁻²	9.80×10 ⁻³	1.23×10 ⁻²	1.19×10 ⁻²
◎18 DA018 2#熟料库底皮 带输送2	标态风量（m³/h）		19539	19798	19299	19545
	颗粒物	实测浓度（mg/m³）	3.7	7.8	5.8	5.8
		排放速率（kg/h）	7.23×10 ⁻²	0.154	0.112	0.113
◎38 DA038 1#水泥磨收尘器	标态风量（m³/h）		14746.03	15255.51	14758.55	14920.03
	颗粒物	实测浓度（mg/m³）	1.7	2.1	1.1	1.6
		排放速率（kg/h）	2.51×10 ⁻²	3.20×10 ⁻²	1.62×10 ⁻²	2.39×10 ⁻²
◎62 DA062 3#水泥磨收尘器	标态风量（m³/h）		10939	13446	15436	13274
	颗粒物	实测浓度（mg/m³）	10.5	6.0	6.1	7.5
		排放速率（kg/h）	0.115	8.07×10 ⁻²	9.42×10 ⁻²	0.100
◎63 DA063 4#水泥磨收尘器	标态风量（m³/h）		14929	16240	16480	15883
	颗粒物	实测浓度（mg/m³）	8.6	9.5	7.3	8.5
		排放速率（kg/h）	0.128	0.154	0.120	0.135
备注：◎16：N 24° 51′ 47.45″ 、 E 116° 11′ 47.60″ ◎17：N 24° 51′ 46.52″ 、 E 116° 11′ 48.91″ ◎18：N 24° 51′ 45.90″ 、 E 116° 11′ 49.61″ ◎38：N 24° 51′ 44.31″ 、 E 116° 11′ 51.51″ ◎62：N 24° 51′ 41.63″ 、 E 116° 11′ 52.67″ ◎63：N 24° 51′ 41.26″ 、 E 116° 11′ 53.32″			排气筒高度：15m 排气筒高度：15m 排气筒高度：15m 排气筒高度：30m 排气筒高度：30m 排气筒高度：30m			

厂界噪声检测结果表

点位名称	检测日期：2024 年 10 月 23 日			
	检测时间	主要声源	测量值 dB (A)	
			L _{eq}	L _{max}
▲1 厂界东	昼间	工业噪声	52.5	/
	夜间	生活噪声	48.0	53.5
▲2 厂界东南	昼间	工业噪声	53.2	/
	夜间	生活噪声	47.5	54.3
▲3 厂界南	昼间	工业噪声	58.6	/
	夜间	生活噪声	46.9	54.9
▲4 厂界西西南	昼间	工业噪声	54.3	/
	夜间	生活噪声	47.2	55.4
备注：1、▲1：N 24°51'49.10" 、E116°12'07.65" ▲2：N 24°51'42.53" 、E116°11'58.77" ▲3：N 24°51'37.20" 、E116°11'52.28" ▲4：N 24°51'43.75" 、E116°11'43.31" 2、天气：晴 风速：1.1~1.4m/s 3、L _{eq} ：等效声级 L _{max} ：最大声级				

主要仪器设备

序号	仪器名称	仪器编号	检定有效期至
1	崂应 3012H 型自动烟尘（气）测试仪	C01-05	2025.03.10
2	YQ3000-D 型大流量烟尘（气）测试仪	C01-12	2025.06.26
3	MH1205 型恒温恒流大气/颗粒物采样器	C02-52/53/54/55	2025.09.18
4	HS5671D+型噪声频谱分析仪	C05-13	2025.06.02
5	AWA6221A 声校准器	C06-05	2025.09.11
6	GZX-GF101-1BS- II/H 电热恒温鼓风干燥箱	J21-02	2025.08.26
7	XS105DU 分析天平	J54-01	2024.11.05
8	GSH-6WSD PM2.5 恒温恒湿实验室	J55-01	2025.04.11
9	722S 可见分光光度计	J08-03	2025.04.11

检测方法及检测人员

类别	序号	检测项目	检测方法	检出限
有组织废气	1	颗粒物	《固定污染源废气 低浓度颗粒物的测定 重量法》HJ 836-2017	1.0mg/m ³
无组织废气	1	颗粒物	《环境空气总悬浮颗粒物的测定重量法》HJ1263-2022	168μg/m ³
	2	氨	《环境空气和废气 氨的测定 纳氏试剂分光光度法》HJ533-2009	0.01mg/m ³
厂界噪声	1	等效声级	《工业企业厂界环境噪声排放标准》GB 12348-2008 及《环境噪声监测技术规范噪声测量值修正》HJ 706-2014	/
采样人员		钟福、陈明远、李炜、邱炜龙		
分析人员		钟鑫华、徐俊		

采样相片

有组织废气:



◎78

DA078 包装机 4#排放口



◎79

DA079 包装机 5#排放口



◎147

DA147 1#窑头收尘器



◎148

DA148 1#煤磨收尘器



◎154

DA154 2#窑头收尘器



◎155

DA155 2#煤磨收尘器



◎1 DA001

石灰石破碎收尘器



◎2 DA002.

石灰石破碎收尘器



◎76

DA076 包装机 2#



◎77

DA077 包装机 3#



◎94 DA094

2#混合材破碎机收尘器



◎169 DA169

2#原辅材料破碎机收尘器

采样相片（续）

有组织废气:



◎ 40 DA040 2#水泥磨



◎75 DA075 包装机 1#



◎80 DA080 包装机 6#



◎81 DA081 包装机 7#

◎82
DA082 包装机 8#◎98
DA098 原煤破碎机收尘器◎165 DA165
1#混合材破碎机收尘器◎168 DA168
1#原辅材料破碎机收尘器◎16 DA016
1#熟料库底皮带输送 4◎17 DA017
2#熟料库底皮带输送 1◎18 DA018
2#熟料库底皮带输送 2◎38
DA038 1#水泥磨收尘器

采样相片（续）

有组织废气：



◎62

DA062 3#水泥磨收尘器



◎63

DA063 4#水泥磨收尘器



◎20 DA020

2#熟料库底皮带输送 4



◎21 DA021

1#熟料库底皮带输送 5



◎22

DA022 外卖熟料斗提



◎23 DA023

1#熟料库底皮带输送6



◎24 DA024

2#线熟料调配皮带输送



◎25 DA025

2#线熟料调配皮带输送 5



◎8 DA008

石灰石取料皮带



◎10 DA010

原辅料输送皮带 2



◎6 DA006

2#生料库顶收尘器

采样相片（续）

无组织废气:



○1 厂界西北（上风向）



○2 厂界东北(下风向)



○3 厂界东（下风向）



○4 厂界东南（下风向）

厂界噪声:



▲1 厂界东



▲2 厂界东南



▲3 厂界南



▲4 厂界西西南

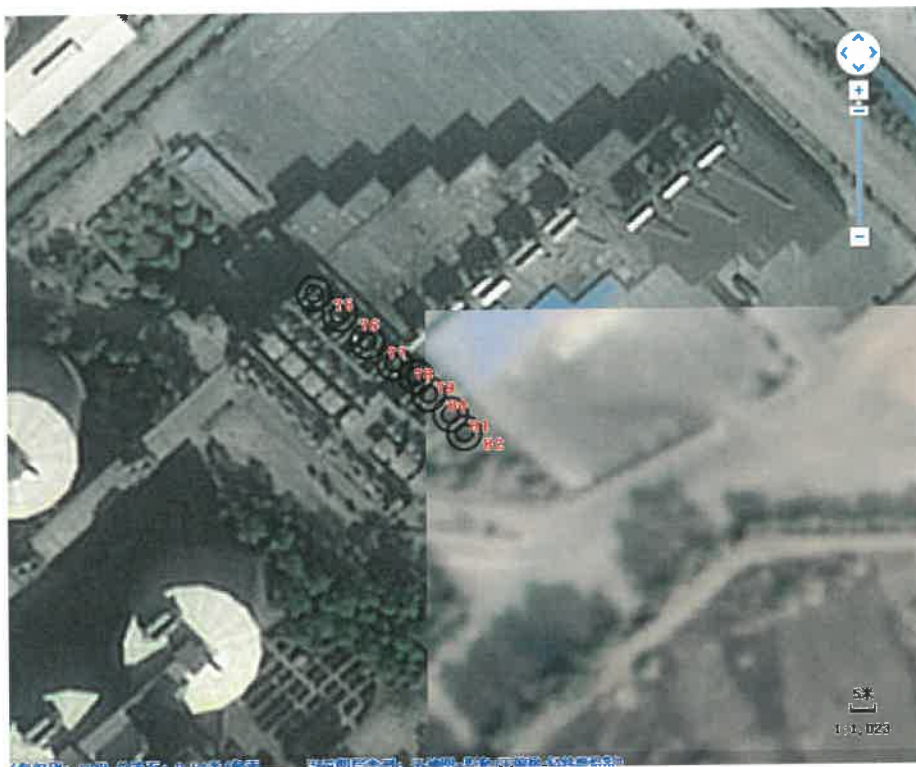
采样点位图



采样点位图（续）



采样点位图（续）



◎：有组织废气 ○：无组织废气 ▲：厂界噪声