



221312110588

检测报告

委托单位： 福建塔牌水泥有限公司

项目名称： 福建塔牌水泥有限公司重点污染源全指标
委托监测

报告编号： NHJC-2025-06-A-214

福建南环检测技术有限公司

Fujian Nanhuan Detection Technology Co.,LTD.



福建南环检测技术有限公司

声 明

- 一、检测结果不受任何行政部门和个人或者其他方面利益的干预。
- 二、工作人员均受《质量管理体系》的约束，遵守其中各项条款规定的要求，并准确、科学、公正地完成的检测任务。
- 三、为委托单位保守技术秘密，对其提供的要求保密的资料、样品及检测数据严守秘密。
- 四、使用本报告的个人和单位，必须对本报告上的所有数据负有保密的义务。未经本公司书面同意不得将本报告内容发表在任何新闻媒体及公开场合，不得利用本报告进行任何商业运作。
- 五、本报告不得涂改、增减，无批准人签字无效。
- 六、本报告无“检验检测专用章”无效。
- 七、本报告未经本公司同意，不得以任何方式复制，经同意复制的报告需经本公司加盖“检验检测专用章”确认。
- 八、自送样品的来样检测，其结果只对来样负责。
- 九、对不可复现的检测项目，结果仅对检测所代表的时间和空间负责。



地址：福建省龙岩市新罗区青云西路 12 号 601 室

全国客服热线：400-1515-116

传真：0597-2253835

网址：www.fjnhjc.com

E-mail: fjnhjc@126.com

检 测 报 告

委托单位	全 称	福建塔牌水泥有限公司		
	地 址	武平县岩前镇灵岩村		
	联系人	黄讯昌	联系电话	13825975656
	样品来源	<input checked="" type="checkbox"/> 采样 <input type="checkbox"/> 送样		
采样日期	2025 年 06 月 16~22 日		送样日期	/
分析日期	2025 年 06 月 19~24 日		报告日期	2025 年 06 月 26 日
项目名称	福建塔牌水泥有限公司重点污染源全指标委托监测			
项目地址	武平县岩前镇灵岩村			
检测类别 及项目	有组织废气：颗粒物			
说 明	/			

编制：张梦颖

校核：邱贵莲

批准：



日期：2025 年 6 月 26 日

有组织废气检测结果表 1

点位名称	检测项目		采样日期: 2025 年 06 月 16~17 日			
			1	2	3	均值
◎33 原煤输送 DA033	标态风量 (m³/h)		1154.145	1294.376	1230.515	1226.345
	颗粒物	实测浓度 (mg/m³)	1.1	1.2	3.8	2.0
		排放速率 (kg/h)	1.27×10 ⁻³	1.55×10 ⁻³	4.68×10 ⁻³	2.45×10 ⁻³
◎44 1#原煤仓 DA044	标态风量 (m³/h)		1226.253	1156.126	1526.757	1303.045
	颗粒物	实测浓度 (mg/m³)	2.8	1.3	1.3	1.8
		排放速率 (kg/h)	3.43×10 ⁻³	1.50×10 ⁻³	1.98×10 ⁻³	2.35×10 ⁻³
◎29 原辅材料取料输送皮带	标态风量 (m³/h)		3958	3815	3951	3908
	颗粒物	实测浓度 (mg/m³)	2.2	1.5	2.2	2.0
		排放速率 (kg/h)	8.71×10 ⁻³	5.72×10 ⁻³	8.69×10 ⁻³	7.82×10 ⁻³
◎34 原煤取料皮带 1DA034	标态风量 (m³/h)		5403	5340	5242	5328
	颗粒物	实测浓度 (mg/m³)	1.8	2.9	1.9	2.2
		排放速率 (kg/h)	9.73×10 ⁻³	1.55×10 ⁻²	9.96×10 ⁻³	1.17×10 ⁻²
◎35 原煤取料皮带 2DA035	标态风量 (m³/h)		4505	4506	4818	4610
	颗粒物	实测浓度 (mg/m³)	1.0	6.8	1.2	3.0
		排放速率 (kg/h)	4.51×10 ⁻³	3.06×10 ⁻²	5.78×10 ⁻³	1.38×10 ⁻²
◎45 2#原煤仓 DA045	标态风量 (m³/h)		2063	2087	2069	2073
	颗粒物	实测浓度 (mg/m³)	1.1	1.2	2.7	1.7
		排放速率 (kg/h)	2.27×10 ⁻³	2.50×10 ⁻³	5.59×10 ⁻³	3.52×10 ⁻³
◎46 1#窑头煤粉仓 DA046	标态风量 (m³/h)		1685.149	1715.696	1819.750	1740.198
	颗粒物	实测浓度 (mg/m³)	3.0	7.3	6.9	5.7
		排放速率 (kg/h)	5.06×10 ⁻³	1.25×10 ⁻²	1.26×10 ⁻²	9.92×10 ⁻³
◎47 1#窑尾煤粉仓 DA047	标态风量 (m³/h)		494.5171	606.6503	494.8725	532.0133
	颗粒物	实测浓度 (mg/m³)	8.2	4.3	6.2	6.2
		排放速率 (kg/h)	4.06×10 ⁻³	2.61×10 ⁻³	3.07×10 ⁻³	3.30×10 ⁻³
◎48 DA048 2#窑头煤粉仓	标态风量 (m³/h)		493.5286	607.4196	351.3289	484.0924
	颗粒物	实测浓度 (mg/m³)	9.3	5.5	4.0	6.3
		排放速率 (kg/h)	4.59×10 ⁻³	3.34×10 ⁻³	1.41×10 ⁻³	3.05×10 ⁻³
◎49 DA049 2#窑尾煤粉仓	标态风量 (m³/h)		353.4291	705.7479	705.7479	588.3083
	颗粒物	实测浓度 (mg/m³)	5.7	8.3	2.2	5.4
		排放速率 (kg/h)	2.01×10 ⁻³	5.86×10 ⁻³	1.55×10 ⁻³	3.18×10 ⁻³
备注: ◎33: N 24°51'50.15" 、 E 116°11'49.43"			排气筒高度: 30m			
◎44: N 24°51'50.15" 、 E 116°11'49.43"			排气筒高度: 30m			
◎29: N 24°51'59.97" 、 E 116°11'54.81"			排气筒高度: 12m			
◎34: N 24°51'50.79" 、 E 116°11'46.00"			排气筒高度: 12m			
◎35: N 24°51'48.89" 、 E 116°11'47.91"			排气筒高度: 17m			
◎45: N 24°51'49.19" 、 E 116°11'49.95"			排气筒高度: 30m			
◎46: N 24°51'50.65" 、 E 116°11'49.99"			排气筒高度: 30m			
◎47: N 24°51'50.52" 、 E 116°11'50.13"			排气筒高度: 30m			
◎48: N 24°51'49.99" 、 E 116°11'50.68"			排气筒高度: 30m			
◎49: N 24°51'49.86" 、 E 116°11'50.81"			排气筒高度: 30m			

有组织废气检测结果表 3

点位名称	检测项目		采样日期：2025 年 06 月 19 日			
			1	2	3	均值
◎40 2#石灰石皮带输送 DA040	标态风量（m³/h）		15431	16064	15509	15668
	颗粒物	实测浓度（mg/m³）	1.2	5.0	1.8	2.7
		排放速率（kg/h）	1.85×10 ⁻²	8.03×10 ⁻²	2.79×10 ⁻²	4.23×10 ⁻²
◎41 2#辅料皮带输送 DA041	标态风量（m³/h）		2175	2357	2688	2407
	颗粒物	实测浓度（mg/m³）	6.3	5.5	1.3	4.4
		排放速率（kg/h）	1.37×10 ⁻²	1.30×10 ⁻²	3.49×10 ⁻³	1.06×10 ⁻²
◎105 DA105 3#水泥调配库底 1	标态风量（m³/h）		685	763	668	705
	颗粒物	实测浓度（mg/m³）	2.6	1.3	3.0	2.3
		排放速率（kg/h）	1.78×10 ⁻³	9.92×10 ⁻⁴	2.00×10 ⁻³	1.62×10 ⁻³
◎108 4#水泥调配库底皮带 1	标态风量（m³/h）		1955.916	1955.916	1909.761	1940.531
	颗粒物	实测浓度（mg/m³）	6.9	1.0	1.3	3.1
		排放速率（kg/h）	1.35×10 ⁻²	1.96×10 ⁻³	2.48×10 ⁻³	6.02×10 ⁻³
◎109 4#水泥调配库底皮带 2	标态风量（m³/h）		2913.028	2950.128	3017.933	2960.363
	颗粒物	实测浓度（mg/m³）	3.3	1.8	1.0	2.0
		排放速率（kg/h）	9.61×10 ⁻³	5.31×10 ⁻³	3.02×10 ⁻³	5.92×10 ⁻³
◎178 替代燃料输送废气排放 口 DA178	标态风量（m³/h）		666.3690	891.1072	787.1673	781.5478
	颗粒物	实测浓度（mg/m³）	1.3	2.6	2.2	2.0
		排放速率（kg/h）	8.66×10 ⁻⁴	2.32×10 ⁻³	1.73×10 ⁻³	1.56×10 ⁻³
备注：◎40： N 24°51'56.13" 、 E 116°11'59.79"			排气筒高度：30m			
◎41： N 24°51'55.80" 、 E 116°11'59.43"			排气筒高度：25m			
◎105： N 24°51'39.45" 、 E 116°11'50.24"			排气筒高度：15m			
◎108： N 24°51'39.23" 、 E 116°11'50.45"			排气筒高度：11m			
◎109： N 24°51'39.46" 、 E 116°11'50.78"			排气筒高度：11m			
◎178： N 24°51'51.49" 、 E 116°11'53.87"			排气筒高度：35m			

有组织废气检测结果表 4

点位名称	检测项目		采样日期：2025 年 06 月 20 日			
			1	2	3	均值
◎71 1#粉煤灰库顶 DA071	标态风量（m³/h）		7676	7584	7593	7618
	颗粒物	实测浓度（mg/m³）	4.7	1.2	3.1	3.0
		排放速率（kg/h）	3.61×10 ⁻²	9.10×10 ⁻³	2.35×10 ⁻²	2.29×10 ⁻²
◎74 DA074 脱硫石膏输送皮带 1	标态风量（m³/h）		597.7400	344.7540	770.8822	571.1254
	颗粒物	实测浓度（mg/m³）	5.2	3.5	2.1	3.6
		排放速率（kg/h）	3.11×10 ⁻³	1.21×10 ⁻³	1.62×10 ⁻³	2.06×10 ⁻³
◎75 DA075 脱硫石膏输送皮带 1	标态风量（m³/h）		396.9928	396.9928	560.5153	451.5003
	颗粒物	实测浓度（mg/m³）	2.0	2.0	6.6	3.5
		排放速率（kg/h）	7.94×10 ⁻⁴	7.94×10 ⁻⁴	3.70×10 ⁻³	1.58×10 ⁻³
◎106 3#水泥调配库底皮带 2	标态风量（m³/h）		3150.423	3002.174	3145.168	3099.255
	颗粒物	实测浓度（mg/m³）	1.3	3.4	4.3	3.0
		排放速率（kg/h）	4.10×10 ⁻³	1.02×10 ⁻²	1.35×10 ⁻²	9.30×10 ⁻³
◎110 DA110 4#水泥调配库底皮带3	标态风量（m³/h）		4755.196	4568.711	4608.314	4644.074
	颗粒物	实测浓度（mg/m³）	7.1	2.4	1.0	3.5
		排放速率（kg/h）	3.38×10 ⁻²	1.10×10 ⁻²	4.61×10 ⁻³	1.63×10 ⁻²
◎138 2#水泥调配库 1DA138	标态风量（m³/h）		8531	8456	8335	8441
	颗粒物	实测浓度（mg/m³）	3.3	2.7	9.7	5.2
		排放速率（kg/h）	2.82×10 ⁻²	2.28×10 ⁻²	8.08×10 ⁻²	4.39×10 ⁻²
◎139 2#水泥调配库 2DA139	标态风量（m³/h）		7881	7853	7321	7685
	颗粒物	实测浓度（mg/m³）	1.8	7.5	2.3	3.9
		排放速率（kg/h）	1.42×10 ⁻²	5.89×10 ⁻²	1.68×10 ⁻²	3.00×10 ⁻²
◎140 2#水泥调配库 3DA140	标态风量（m³/h）		5887	6155	6344	6129
	颗粒物	实测浓度（mg/m³）	1.3	1.2	1.0	1.2
		排放速率（kg/h）	7.65×10 ⁻³	7.39×10 ⁻³	6.34×10 ⁻³	7.35×10 ⁻³
备注：◎71： N 24°51'41.78" 、 E 116°11'48.91"			排气筒高度：35m			
◎74： N 24°51'39.11" 、 E 116°11'50.06"			排气筒高度：26m			
◎75： N 24°51'41.09" 、 E 116°11'47.97"			排气筒高度：26m			
◎106： N 24°51'39.72" 、 E 116°11'50.56"			排气筒高度：11m			
◎110： N 24°51'39.77" 、 E 116°11'51.15"			排气筒高度：12m			
◎138： N 24°51'39.79" 、 E 116°11'50.85"			排气筒高度：25m			
◎139： N 24°51'40.18" 、 E 116°11'51.23"			排气筒高度：25m			
◎140： N 24°51'40.52" 、 E 116°11'51.69"			排气筒高度：25m			

有组织废气检测结果表 5

点位名称	检测项目		采样日期：2025 年 06 月 21 日			
			1	2	3	均值
◎83 DA083 2#水泥调配库底 4	标态风量（m³/h）		5087.784	5018.700	4831.654	4979.379
	颗粒物	实测浓度（mg/m³）	2.4	1.6	2.2	2.1
		排放速率（kg/h）	1.22×10 ⁻²	8.03×10 ⁻³	1.06×10 ⁻²	1.05×10 ⁻²
◎87 2#辊压机输送皮带	标态风量（m³/h）		5038.140	4955.571	5111.185	5034.965
	颗粒物	实测浓度（mg/m³）	1.9	1.0	4.7	2.5
		排放速率（kg/h）	9.57×10 ⁻³	4.96×10 ⁻³	2.40×10 ⁻²	1.26×10 ⁻²
◎89 2#辊压机斗提 DA089	标态风量（m³/h）		4891.113	4936.290	4956.510	4927.971
	颗粒物	实测浓度（mg/m³）	6.6	4.9	6.1	5.9
		排放速率（kg/h）	3.23×10 ⁻²	2.42×10 ⁻²	3.02×10 ⁻²	2.91×10 ⁻²
◎107 DA107 3#水泥调配库底皮带 3	标态风量（m³/h）		7580.129	7509.990	7624.543	7571.554
	颗粒物	实测浓度（mg/m³）	1.3	1.6	3.7	2.2
		排放速率（kg/h）	9.85×10 ⁻³	1.20×10 ⁻²	2.82×10 ⁻²	1.67×10 ⁻²
◎111 3#辊压机输送皮带 DA111	标态风量（m³/h）		9373	9456	9751	9527
	颗粒物	实测浓度（mg/m³）	2.0	1.7	1.9	1.9
		排放速率（kg/h）	1.87×10 ⁻²	1.61×10 ⁻²	1.85×10 ⁻²	1.81×10 ⁻²
◎112 3#配料提升机 DA112	标态风量（m³/h）		10195	9315	9857	9789
	颗粒物	实测浓度（mg/m³）	1.3	1.1	4.4	2.3
		排放速率（kg/h）	1.33×10 ⁻²	1.02×10 ⁻²	4.34×10 ⁻²	2.25×10 ⁻²
◎113 4#辊压机输送皮带 DA113	标态风量（m³/h）		12718	12011	12358	12362
	颗粒物	实测浓度（mg/m³）	7.2	2.0	2.4	3.9
		排放速率（kg/h）	9.16×10 ⁻²	2.40×10 ⁻²	2.97×10 ⁻²	4.82×10 ⁻²
◎114 4#配料提升机 DA114	标态风量（m³/h）		12240	11260	11294	11598
	颗粒物	实测浓度（mg/m³）	2.8	1.2	1.7	1.9
		排放速率（kg/h）	3.43×10 ⁻²	1.35×10 ⁻²	1.92×10 ⁻²	2.20×10 ⁻²
备注：◎83： N 24°51'42.51" 、 E 116°11'49.97"			排气筒高度：11m			
◎87： N 24°51'42.65" 、 E 116°11'50.10"			排气筒高度：17m			
◎89： N 24°51'42.65" 、 E 116°11'50.10"			排气筒高度：17m			
◎107： N 24°51'40.05" 、 E 116°11'50.92"			排气筒高度：12m			
◎111： N 24°51'41.08" 、 E 116°11'51.87"			排气筒高度：30m			
◎112： N 24°51'41.08" 、 E 116°11'51.87"			排气筒高度：30m			
◎113： N 24°51'40.76" 、 E 116°11'52.19"			排气筒高度：30m			
◎114： N 24°51'40.76" 、 E 116°11'52.19"			排气筒高度：30m			

有组织废气检测结果表 6

点位名称	检测项目		采样日期：2025 年 06 月 22 日			
			1	2	3	均值
◎161 DA161 2#线进包装斜槽 1	标态风量（m³/h）		2814	2578	2811	2734
	颗粒物	实测浓度（mg/m³）	3.7	1.1	4.1	3.0
		排放速率（kg/h）	1.04×10 ⁻²	2.84×10 ⁻³	1.15×10 ⁻²	8.20×10 ⁻³
◎162 DA162 2#线进包装斜槽 2	标态风量（m³/h）		2852	2868	2620	2780
	颗粒物	实测浓度（mg/m³）	1.3	1.4	3.8	2.2
		排放速率（kg/h）	3.71×10 ⁻³	4.02×10 ⁻³	9.96×10 ⁻³	6.12×10 ⁻³
◎163 DA163 2#线进包装斜槽 3	标态风量（m³/h）		2491	2731	2738	2653
	颗粒物	实测浓度（mg/m³）	8.8	2.4	8.1	6.4
		排放速率（kg/h）	2.19×10 ⁻²	6.55×10 ⁻³	2.22×10 ⁻²	1.70×10 ⁻²
◎164 DA164 2#线进包装斜槽 4	标态风量（m³/h）		3071.432	3007.478	3037.087	3038.666
	颗粒物	实测浓度（mg/m³）	1.8	2.1	1.2	1.7
		排放速率（kg/h）	5.53×10 ⁻³	6.32×10 ⁻³	3.64×10 ⁻³	5.17×10 ⁻³
◎165 DA165 2#线进包装斜槽 5	标态风量（m³/h）		2950.416	2965.419	3048.947	2988.261
	颗粒物	实测浓度（mg/m³）	2.1	1.3	2.0	1.8
		排放速率（kg/h）	6.20×10 ⁻³	3.86×10 ⁻³	6.10×10 ⁻³	5.38×10 ⁻³
◎166 DA166 2#线进包装斜槽 6	标态风量（m³/h）		2951.591	2915.607	3130.309	2999.169
	颗粒物	实测浓度（mg/m³）	1.8	3.6	4.9	3.4
		排放速率（kg/h）	5.31×10 ⁻³	1.05×10 ⁻²	1.53×10 ⁻²	1.02×10 ⁻²
备注：◎161：N 24°51'45.70" 、 E 116°11'54.43"			排气筒高度：22m			
◎162：N 24°51'45.76" 、 E 116°11'54.52"			排气筒高度：22m			
◎163：N 24°51'46.49" 、 E 116°11'55.36"			排气筒高度：22m			
◎164：N 24°51'46.57" 、 E 116°11'55.45"			排气筒高度：20m			
◎165：N 24°51'47.30" 、 E 116°11'56.31"			排气筒高度：22m			
◎166：N 24°51'47.41" 、 E 116°11'56.41"			排气筒高度：22m			

检测方法

类别	序号	检测项目	检测方法	检出限
有组织废气	1	颗粒物	《固定污染源废气 低浓度颗粒物的测定 重量法》HJ 836-2017	1.0mg/m³
采样人员		邱锦权、邱炜龙、李炜、邱鑫荣		
分析人员		梁翠萍		

主要仪器设备

序号	仪器名称	仪器编号	检定有效期至
1	崂应 3012H 型自动烟尘（气）测试仪	C01-05	2026.02.18
2	YQ3000-D 型大流量烟尘（气）测试仪	C01-12	2026.06.08
3	GZX-GF101-1BS- II /H 电热恒温鼓风干燥箱	J21-02	2025.08.26
4	XS105DU 分析天平	J54-01	2025.10.27
5	GSH-6WSD PM2.5 恒温恒湿实验室	J55-01	2026.04.09

采样相片



◎33
原煤输送 DA033



◎44
1#原煤仓 DA044



◎29
原辅材料取料输送皮带



◎34
原煤取料皮带 1DA034



◎35
原煤取料皮带 2DA035



◎45
2#原煤仓 DA045



◎46
1#窑头煤粉仓 DA046



◎47
1#窑尾煤粉仓 DA047

采样相片 (续)



◎48 DA048
2#窑头煤粉仓



◎49 DA049
2#窑尾煤粉仓



◎39
1#熟料库顶 DA039



◎42
2#立磨入磨皮带 DA042



◎43
2#立磨回渣提升 DA043



◎50
2#入窑入库提升机 DA050



◎51
2#熟料库顶 DA051



◎53
2#生料库底称重仓 DA053



◎179 DA179 替代燃料
转运废气排放口 1



◎180 DA180 替代燃料
转运废气排放口 2



◎40
2#石灰石皮带输送 DA040



◎41
2#辅料皮带输送 DA041

采样相片 (续)



©105 DA105
3#水泥调配库底 1



©108
4#水泥调配库底皮带 1



©109
4#水泥调配库底皮带 2



©178 替代燃料输送废气
排放口 DA178



©71
1#粉煤灰库顶 DA071



©74 DA074
脱硫石膏输送皮带 1



©75 DA075
脱硫石膏输送皮带 1



©106
3#水泥调配库底皮带 2



©110 DA110
4#水泥调配库底皮带 3



©138
2#水泥调配库 1DA138



©139
2#水泥调配库 2DA139



©140
2#水泥调配库 3DA140

采样相片 (续)



◎83 DA083
2#水泥调配库底 4



◎87
2#辊压机输送皮带



◎89
2#辊压机斗提 DA089



◎107 DA107
3#水泥调配库底皮带 3



◎111
3#辊压机输送皮带 DA111



◎112
3#配料提升机 DA112



◎113
4#辊压机输送皮带 DA113



◎114
4#配料提升机 DA114



◎161 DA161
2#线进包装斜槽 1



◎162 DA162
2#线进包装斜槽 2



◎163 DA163
2#线进包装斜槽 3



◎164 DA164
2#线进包装斜槽 4

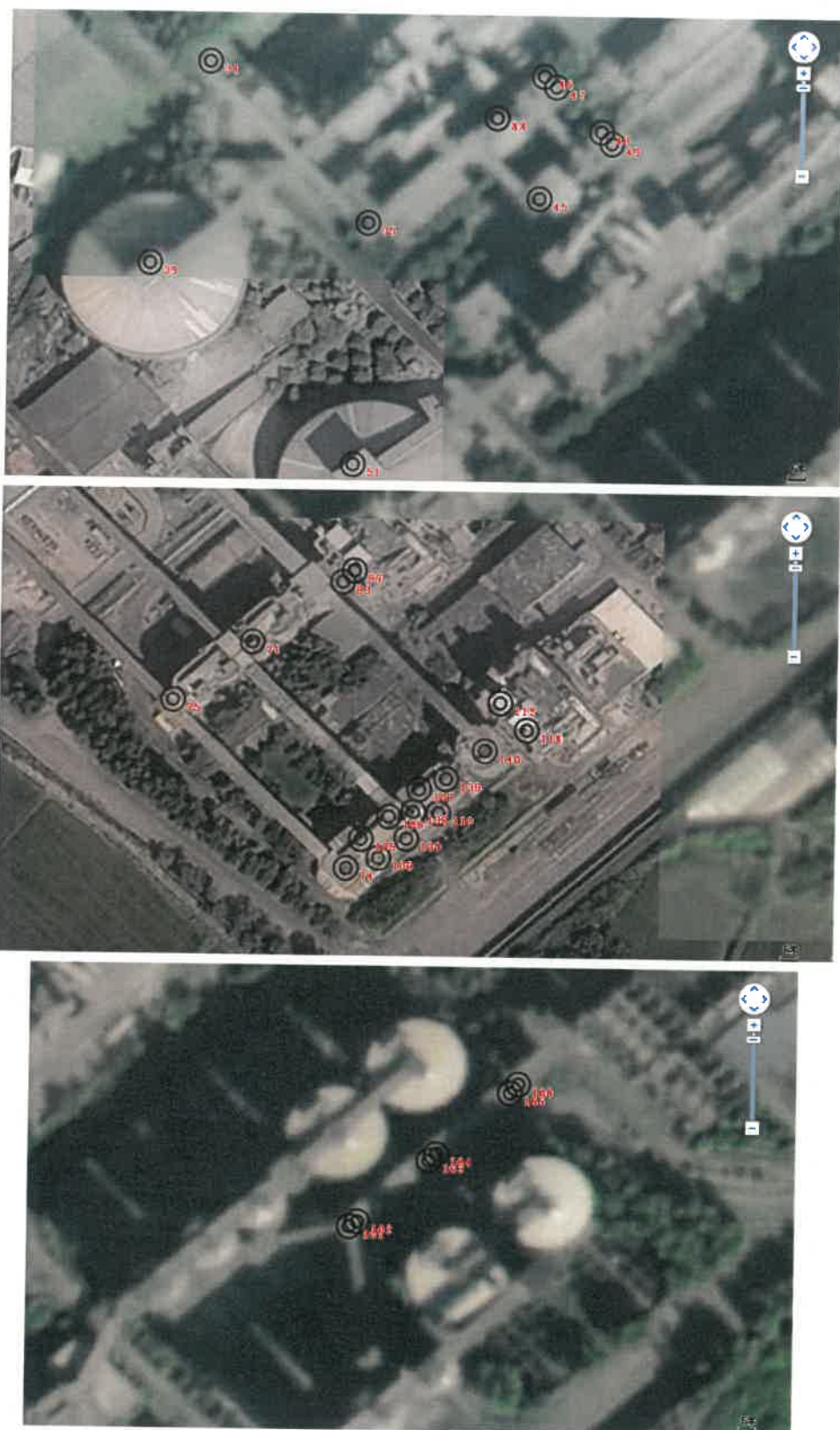


◎165 DA165
2#线进包装斜槽 5



◎166 DA166
2#线进包装斜槽 6

采样点位图



采样点位图（续）



（续）